



Hillsborough County
PUBLIC SCHOOLS
Preparing Students for Life



BORRADOR

Hillsborough County Public Schools

Plan de Reapertura 2020-2021

Tabla de Contenido

Junta escolar del Condado Hillsborough	2
Carta de Introducción: Addison Davis	3
Cronología del COVID-19	4
Por qué es crucial reabrir nuestras escuelas	7
Principios rectores para reabrir las escuelas	8
Reapertura estratégica de escuelas	9
Filosofía de prioridad de la seguridad	10
Una mirada a la experiencia de estudiantes y personal	11
Cómo será el regreso a la escuela para estudiantes y personal	12
Protocolos de salud y bienestar del campus	14
Resultados positivos de COVID-19 en empleados o estudiantes de la escuela	23
Resultados positivos de COVID en empleados de la oficina central	24
Sistema de rastreo de contactos en la escuela	25
Protocolo de limpieza para COVID Positivo	26
Reapertura de Escuelas Públicas del Condado de Hillsborough	29
Educación excepcional	32
Decidir un modelo de enseñanza	34
Diferencias: enseñanza tradicional vs. eLearning	35
Diferencias entre: eLearning y Escuela Virtual Hillsborough	50
Lineamientos de Salud Mental para Reapertura	51
Pasos a Seguir	52

Junta Escolar del Condado Hillsborough



Hillsborough County
PUBLIC SCHOOLS
Preparing Students for Life

Melissa Snively, Presidente, Distrito 4

Steve Cona, Vicepresidente, Distrito 1

Dr. Stacy Hahn, Distrito 2

Cindy Stuart, Distrito 3

Tamara Shamburger, Distrito 5

Karen Perez, Distrito 6

Lynn Gray, Distrito 7

INTRODUCCIÓN:

Superintendente Addison Davis



“El secreto del cambio es enfocar toda su energía, no en luchar contra lo antiguo, sino en construir lo nuevo”. De manera consistente con las prácticas educativas modernas influenciadas por el filósofo griego Sócrates, enseñar y aprender son un ejercicio en constante cambio de pensamiento y frustración. En esta última que el aprendizaje ocurre realmente, y Hillsborough County Public Schools, así como los distritos escolares de todo el país, han experimentado estas verdades fundamentales a medida que hemos navegado a través de los desafíos de cerrar el año académico 2019-20. Sin embargo, la oportunidad de elevarnos, de aprender de la enseñanza, es el motivo por el que comparto con ustedes este Plan de Reapertura Escolar 2020-21.

Reabrir las escuelas durante una pandemia mundial es ciertamente crucial para fortalecer a la sociedad en general, pero específicamente para la salud de sus jóvenes. Sin educación, nuestros niños serán relegados a un futuro con limitaciones y sin esperanza. Si nuestras experiencias de los últimos meses nos han enseñado algo, es la importancia de las relaciones que la escuela y la comunidad comparten entre sí. Somos más que solo “cuidadores” para los niños del vecindario; somos el vecindario y el cuidado que perfila el futuro.

Esta Plan de Reapertura Escolar busca definir lineamientos claros sobre cómo abriremos nuestras puertas, física y virtualmente, que estén alineados con las regulaciones desarrolladas en conjunto con las autoridades estatales y nacionales. Nuestro principal compromiso es con los estudiantes, el personal y las familias a quienes servimos. **Nuestra prioridad debe ser mantenerlos seguros.**

Las áreas descritas en este plan representan grandes consideraciones que nuestro distrito está abordando para reabrir las escuelas, y para mantenerlas abiertas como fuente de esperanza y tranquilidad para nuestra familia distrital. Cada departamento ha contribuido a los diferentes elementos, y ha consultado con expertos sanitarios locales de lugares como el Hospital General de Tampa, USF Health y el Departamento de Salud del Condado de Hillsborough, así como con directores de grandes corporaciones, grupos comunitarios locales, maestros, padres y administradores escolares. A partir de esa consulta, consideramos que hemos encontrado un equilibrio entre hacer lo que es correcto para los niños, y lo que es seguro para todos.

Claro que como con todos los planes de esta magnitud, y bajo estas condiciones cambiantes, este documento permanecerá abierto y cambiará según sea necesario con base en la orientación de agencias estatales y expertos sanitarios locales, así como de nuestros estudiantes, personal y familias. Estaremos listos para actuar cuando sea necesario, sabiendo que hemos recibido asesoría cuidadosa, y establecido medidas deliberadas para proteger a nuestros interesados.

Esperamos que todos revisen este plan y sean compañeros en el trabajo. La retroalimentación siempre será respetada y necesaria si hemos de cambiar juntos, de crecer juntos, de construir algo nuevo y poderoso juntos.

¡Esperamos con ansias el año académico 2020-21, sin importar los desafíos que pueda traer, porque juntos podemos **Impulsar a Hillsborough!**

Cordialmente,

Addison G. Davis
Superintendente

Cronología del COVID-19

Cronología de Eventos

Escuelas Públicas del Condado de Hillsborough dió un giro con extraordinario éxito el 13 de marzo de 2020, cuando el Departamento Estatal de Educación recomendó el cierre de las escuelas debido a la preocupación por el COVID-19. Desde entonces, los estudiantes, personal y familiares han sido flexibles a la vez que continúan recorriendo esta pandemia nacional y trabajando para reabrir las escuelas para el año escolar 2020-21.

Para su evaluación, a continuación se encuentra una cronología de eventos relacionados con el cierre de escuelas y nuestra fecha de reapertura:

27 de febrero de 2020:

El distrito publica resumen de preparación proactiva para campus escolares con el fin de prevenir la propagación del virus

1 de marzo de 2020:

Gobernador Ron DeSantis anuncia los dos primeros casos confirmados de COVID-19 en la Florida. El Departamento de Salud declara emergencia de salud pública.

2 de marzo de 2020:

Cuadrillas empiezan a instalar desinfectantes en la entrada principal de escuelas, así como en los 900+ buses. Volantes distribuidos en campus escolares.

6 de marzo de 2020:

Escuelas reciben primeros cargamentos de paños desinfectantes para limpieza de aulas.

12 de marzo de 2020:

Por precaución, el Distrito cierra la Escuela Media Farnell por dos días, debido a que una persona que visitaba el campus de Farnell con frecuencia tuvo contacto reciente con alguien que dió positivo para COVID-19.

13 de marzo de 2020:

El Departamento de Educación de la Florida dispone que todos los distritos de la Florida cierren las escuelas por dos semanas debido al COVID-19.

17 de marzo de 2020:

El distrito anuncia la distribución de alimentos para tomar y llevar, con el fin de proporcionar alimentos nutritivos a los estudiantes durante los cierres escolares.

17 de marzo de 2020:

Gobernador Ron DeSantis ordena cierre de todas las escuelas de la Florida hasta el 15 de abril.

ENERO
Comienza preparación

PRINCIPIO DE MARZO
Aparecen primeros casos

MEDIADOS DE MARZO
Se anuncian cierres

22 de marzo de 2020:

Distrito anuncia líneas de atención para ayudar a estudiantes y personal durante el cierre escolar, incluyendo apoyo con eLearning, apoyo de salud mental, apoyo de tecnología e información general.

23 de marzo de 2020:

Comienza **Semana de Preparación para el Éxito**. Esta semana es creada para Escuelas Públicas del Condado de Hillsborough con el fin de familiarizar a los estudiantes, familias y personal con el nuevo proceso de eLearning o aprendizaje virtual.

30 de marzo de 2020:

Comienza eLearning a través del Plan de Contingencia de eLearning de Escuelas Públicas del Condado de Hillsborough.

18 de abril de 2020:

El FLDOE extiende los cierres escolares y el aprendizaje a distancia en todo el estado hasta el fin del año escolar.

29 de mayo de 2020:

Último día de escuela para Escuelas Públicas del Condado de Hillsborough. Los estudiantes estuvieron en aprendizaje virtual por 59 días.

11 de junio de 2020:

El FLDOE publica orientación sobre reapertura escolar para el otoño.

15 de junio de 2020

Comienza Fase uno de la apertura de instalaciones al aire libre para deportes y actividades extracurriculares. Comienza escuela de verano virtual con eLearning como fuente principal de enseñanza.

22 de junio de 2020:

El distrito reabre los recintos escolares para HOST y VPK durante el verano.

23 de junio de 2020:

Superintendente Addison Davis presenta su Plan de Reapertura Escolar a la Junta Escolar durante un taller.

29 de junio de 2020:

Comienza Fase dos de reapertura de instalaciones para deportes y actividades extracurriculares. Vestidores, salones de pesas y canchas interiores ya se encuentran disponibles para su uso cumpliendo con los lineamientos de la FHSAA.

FINALES DE MARZO

Anuncio de eLearning

ABRIL

Cierres estatales

MAYO

Último día de escuela

PRINCIPIOS DE JUNIO

Planes de reapertura

FINALES DE JUNIO

Fase II Reapertura

1 de julio de 2020:

Padres reciben Formulario de Declaración de Intenciones para elegir a qué tipo de modelo de aprendizaje regresará su hijo en el otoño.

6 de julio de 2020:

El Departamento de Educación de la Florida expidió una Orden Ejecutiva exigiendo enseñanza en el sitio por cinco días a la semana.

15 de julio de 2020:

Superintendente Addison Davis anuncia retraso de dos semanas para el inicio del año escolar.

16 de julio de 2020:

Superintendente Addison Davis presenta Plan de Reapertura a la Junta Escolar en un taller.

17 de julio de 2020:

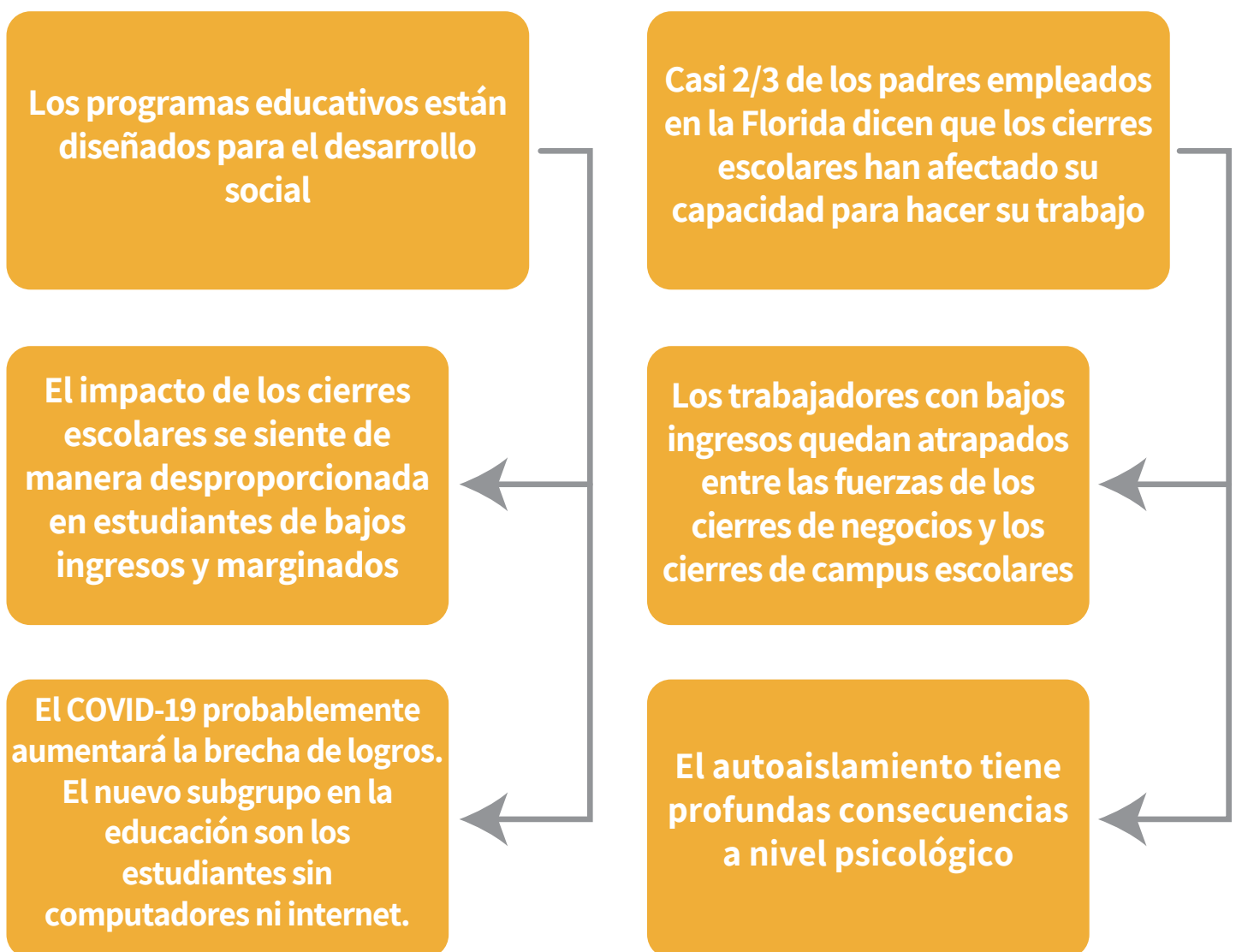
Padres finalizan la selección de modelos de aprendizaje individual para estudiantes.



Por qué es Crucial Reabrir Nuestras Escuelas

Regresar a los estudiantes a las aulas es crucial para su experiencia educativa específicamente, y para reabrir nuestra economía en general. Entendemos que muchos padres no pueden regresar al trabajo sin que las escuelas proporcionen aprendizaje presencial para nuestros estudiantes. De acuerdo con el Departamento de Educación de la Florida, casi dos tercios de los padres empleados en la Florida, dicen que los cierres de escuelas han afectado su capacidad para desempeñar su trabajo durante este momento sin precedentes.

Además, reabrir las escuelas es crucial para eliminar la brecha de logros. El impacto del cierre escolar se siente de manera desproporcionada en estudiantes de bajos ingresos y marginados. No hay duda de que esta pandemia mundial, y los cierres escolares que resultaron de ella, han ampliado y resaltado esta brecha de logros de manera inaceptable. Regresar a los estudiantes a las aulas físicas es un paso enorme para ayudar a los estudiantes a superar la brecha y prepararlos para empleos que incluso no existen el día de hoy.

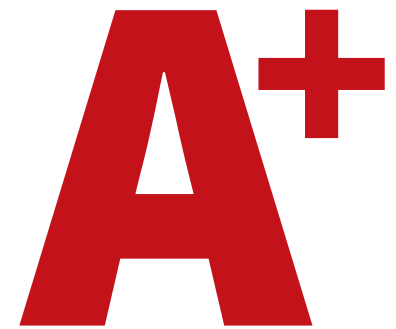


Principios Rectores para Reabrir las Escuelas

Garantizar la **seguridad** y **bienestar** de estudiantes y personal



Ofrecer enseñanza de **alta calidad** a los **estudiantes,** sin importar el modelo



Proporcionar **flexibilidad** y **opciones** a los padres frente a los modelos de enseñanza



Reapertura Estratégica de Escuelas

Nuestro distrito invitó a los padres y familiares a la conversación en nuestra búsqueda para desarrollar modelos de enseñanza sólidos para los estudiantes en el otoño. Los padres dejaron claro por medio de nuestra Encuesta de Reapertura Escolar, que quieren opciones y flexibilidad mientras nuestra comunidad continúa luchando contra el COVID-19.

Esta encuesta se envió electrónicamente a todas las familias por medio del sistema Parentlink y a nuestro personal por medio de First Class. Se preguntó a los padres su nivel de comodidad para enviar a su estudiante de vuelta a la escuela, así como su interés en opciones de aprendizaje virtual.

Los padres estaban divididos por la mitad en nuestra Encuesta de Reapertura Escolar, con un poco más de la mitad indicando que estarían cómodos enviando a los estudiantes de regreso a la enseñanza tradicional presencial en el otoño.



Esta encuesta fue una parte integral del proceso de planeación de nuestro distrito a medida que desarrollamos de manera proactiva protocolos de seguridad para cada modelo de enseñanza. La encuesta fue importante para entender las actitudes y creencias de los interesados acerca del COVID-19, lo que permitió al distrito alinearse mejor con las necesidades y expectativas de las partes interesadas.

Filosofía de Prioridad de la Seguridad



1. Transporte



2. Estaciones de Limpieza



3. Movimiento Controlado



4. Distanciamiento Social



5. Modificaciones al Almuerzo

Una Mirada a la Experiencia de Estudiantes y Personal



1. Antes de llegar



2. Al llegar



3. Movimiento Controlado en el Campus



4. Modificaciones a las Aulas



5. Extracurriculares y Deportes



6. Limpieza y Desinfección

Cómo Será el Regreso a la Escuela para Estudiantes y Personal

A simple Vista

Los estudiantes y el personal regresarán a los campus con medidas sanitarias y de seguridad más estrictas, con el fin de combatir los efectos del COVID-19 en nuestras escuelas. Los líderes del distrito han recibido opiniones de todos los interesados, y han tenido conversaciones importantes con las autoridades sanitarias para crear un plan de reapertura que ponga por delante la seguridad y la salud.

Cubiertas faciales

Se exigirán cubiertas faciales con base en la información disponible y opiniones de las autoridades sanitarias locales, la Junta Escolar, lineamientos de los CCE y partes interesadas incluyendo maestros y padres. El distanciamiento social no siempre es posible en el ámbito escolar, por lo tanto los estudiantes y el personal recibirán tapabocas reutilizables y deberán usarlos mientras estén en el campus cuando el distanciamiento social no sea posible y cuando no apliquen las excepciones.



Distanciamiento Social

Los estudiantes practicarán el distanciamiento social desde su llegada al campus hasta su salida. Los estudiantes entrarán en los buses escolares desde atrás hacia adelante, aumentando el distanciamiento social y limitando la exposición a otros. Habrá disponibilidad de desayuno para llevar, y cuando sea posible se consumirá en las aulas para evitar que los estudiantes se congreguen en la cafetería. Pueden utilizarse horarios escalonados en un esfuerzo por evitar la aglomeración.



Acceso Limitado de Visitantes y Voluntarios

Es esencial generar un ambiente sano y seguro limitando la potencial exposición al COVID-19 cuando sea posible. Nuestro distrito estará limitando el acceso de visitantes y voluntarios con cita únicamente. Debe hacerse una solicitud con 24 horas de anticipación. Los administradores establecerán protocolos para saludar a los visitantes y el uso de revisiones y toma de temperatura.



Estaciones Adicionales de Desinfección de Manos

Cada aula será equipada con estaciones adicionales de desinfección con una variedad de suministros para motivar prácticas adecuadas de limpieza. Cada estación incluirá guantes y paños desinfectantes para limpieza de superficies, junto con desinfectante de manos. Los estudiantes y el personal trabajarán juntos para garantizar que todos contribuyan a un ambiente sano limpiando las superficies una vez que terminen las clases.



Modificaciones a las Aulas

Los escritorios estarán a seis pies de distancia entre ellos cuando sea posible. El mobiliario superfluo será retirado de cada aula en la medida de lo posible para implementar prácticas adecuadas de distanciamiento social. Los administradores verán y aprobarán el diseño de las aulas antes del inicio del año escolar.



Patrones de Movimiento Controlados

Para limitar la exposición al COVID-19 y promover el distanciamiento social, los estudiantes se moverán en grupos cuando sea posible durante el día, utilizando patrones de movimiento controlados con base en la señalización del campus. Se dispondrán patrones escalonados de salida, con áreas designadas para dejar y recoger para personas que vengan caminando y en bicicleta.



Modificaciones a Áreas Comunes

Los estudiantes serán monitoreados en todas las áreas comunes para motivar prácticas de distanciamiento social. Las clases electivas y de recursos especiales como Educación Física, Artes y Música cumplirán con el distanciamiento social a la vez que se limita la actividad colaborativa y los recursos compartidos. Los trabajos de cursos electivos no incluirán deportes de contacto.



Servicio de Alimentación

Los estudiantes recibirán alimentos para llevar en la mañana, y se les pedirá que coman en sus salones cuando sea posible. Los estudiantes estarán distanciados en la fila del almuerzo, y no usarán un teclado de pin para completar la transacción. El almuerzo incluirá artículos empacados que puedan recogerse rápidamente para reducir el tiempo de espera en la fila. La llegada y salida del almuerzo será escalonada.



Aglomeraciones

Por la seguridad del personal y los estudiantes en el campus, no se permitirán las reuniones de apoyo, asambleas y otras aglomeraciones hasta nuevo aviso.



Actividades Extracurriculares y Deportes

Las actividades extracurriculares deben hacerse de manera virtual cuando sea viable. Nuestro distrito seguirá la orientación de la Florida High School Athletics Association para tomar una determinación sobre los deportes de otoño. Actualmente, los deportistas están participando de actividades al aire libre y en interiores en grupos pequeños, socialmente distanciados, y se han eliminado las botellas de agua y toallas compartidas.



Programas Antes y Después de la Escuela

La proporción estudiantes-personal será reducida para motivar el distanciamiento social. El personal y los estudiantes practicarán el lavado de manos frecuente. Los estudiantes serán asignados a pequeños grupos separados con horario escalonado de actividad al aire libre.



Protocolos de Salud y Bienestar del Campus

A medida que los estudiantes y el personal regresan a la enseñanza presencial en el otoño, su entorno tradicional se verá diferente debido al aumento de protocolos de seguridad y salud. Esta nueva normalidad requerirá adaptación por parte de todos, pero al final estos cambios mantendrán la salud y la seguridad como las prioridades principales en todos los campus.

Cubiertas Faciales

El Superintendente Davis colaboró con las autoridades médicas locales para orientar la toma de decisiones con respecto a los lineamientos para garantizar la seguridad de todo nuestro distrito. Después de escuchar a la comunidad médica, así como a inquietudes de padres y personal, el distrito requerirá cubiertas faciales a estudiantes y personal cuando el distanciamiento social no sea posible. De acuerdo con el CCE, las cubiertas faciales han demostrado ser una herramienta efectiva para disminuir la propagación del COVID-19 junto con el distanciamiento social, el lavado de manos y la desinfección.

- **Requisitos de cubierta facial:** Los estudiantes, personal, vendedores y visitantes deberán usar cubiertas faciales en el campus cuando el distanciamiento social no sea posible. Los estudiantes usarán estas cubiertas faciales durante actividades extracurriculares, así como en los buses escolares. Los estudiantes que usen cubiertas faciales traídas de casa deben elegir las que sean adecuadas para la escuela, y no deben interferir con la política de código de vestuario del distrito.
- **Provisión de tapabocas:** Los miembros del personal y los estudiantes recibirán un número asignado de tapabocas reutilizables de tela por parte del distrito en el primer día de escuela, para garantizar que cada persona en el campus cumpla con las precauciones adecuadas de seguridad. Si un miembro del personal o un estudiante olvida o pierde el tapabocas, se le proporcionará uno desechable para usarlo durante ese día.
- **Cumplimiento:** La administración o el personal de la escuela estará ubicado en los puntos de ingreso de cada campus para recordarles a los estudiantes usar cubiertas faciales antes de entrar al campus. En casos en que se hayan olvidado los tapabocas reutilizables en casa, se proporcionará uno desechable. Los estudiantes que no usen tapabocas en las instalaciones en repetidas ocasiones, serán educados sobre su importancia, y los docentes trabajarán para implementar prácticas restaurativas para motivar a los estudiantes a usar tapabocas. Cada escuela contará con una persona de contacto de COVID para trabajar en asuntos de cumplimiento a nivel escolar.
- **Áreas comunes y aulas:** Los estudiantes deben usar cubiertas faciales en cada área donde el distanciamiento social no sea posible. Esto incluye el aula si los escritorios no pueden ubicarse al menos a 6 pies entre sí, así como en las cafeterías, pasillos y otros espacios compartidos. Los maestros pueden trabajar con los estudiantes para proporcionar “recesos del uso de tapabocas” durante los cuales los estudiantes estarán socialmente distanciados.
- **Exenciones:** Los estudiantes o el personal deben padecer un problema médico por el que el uso de tapabocas podría causar un daño. También existe una exención aplicable para estudiantes o personal que necesiten comunicarse con alguien que tenga problemas auditivos y necesite ver la boca de la persona para comunicarse.

Distanciamiento Social

Nuestra meta es que a medida que reabrimos las escuelas y recibimos a los niños a un nuevo año de aprendizaje, mitiguemos las preocupaciones de salud a las que nos enfrentamos, y nos enfoquemos en proporcionar enseñanza y participación de alta calidad para cada estudiante a pesar de las circunstancias. Aunque en teoría el distanciamiento social es antiético para las prácticas educativas modernas, es quizá una de las cuatro herramientas más importantes para reducir la propagación del COVID-19, y será incluido en todos los aspectos de la vida en el campus.

Estructura del Aula

- Cada aula estará diseñada para maximizar el espacio y la distancia entre los estudiantes. Los muebles del salón serán reorganizados para proporcionar espacio adicional. Los administradores pre visualizarán y aprobarán el diseño del salón antes de iniciar la escuela, y durante el año escolar si se requieren ajustes.



- Los estudiantes serán motivados a tomar recesos de lavado de manos durante el día, además de lavarse las manos antes y después de comer, así como antes de compartir materiales. Se proporcionará jabón y toallas de papel en cada lavamanos. Habrá desinfectante de manos en cada aula.
- Los maestros minimizarán el uso de elementos compartidos en el salón, incluyendo herramientas de aprendizaje, lápices y otros elementos compartidos en un ámbito grupal. Si ocurre alguna actividad grupal, los estudiantes usarán tapabocas. En todos los modelos de enseñanza, los estudiantes recibirán materiales para evitar compartir elementos. El administrador del sitio determinará procedimientos que minimicen la propagación del virus, incluyendo transiciones mínima y agrupación consistente cuando sea posible. Esto incluye toda la configuración de aulas, EF dirigida por maestros, especiales e instalaciones de servicios de educación especial cuando sea posible y adecuado.
- Los administradores escolares deberán establecer una manera para inventariar elementos compartidos para cada currículo, y ver cómo pueden ordenarse elementos adicionales. Si no hay disponibilidad de elementos adicionales para la escuela, se requerirá consultar con supervisores de contenido. Las listas de suministros escolares deberán ser revisadas por los líderes escolares para evitar dificultades para las familias. Los Oficiales Escolares no harán cumplir la orden de cubiertas faciales.

- Los maestros aumentarán el uso de enseñanza digital cuando sea posible para limitar la propagación de gérmenes en las aulas.
- Los administradores crearán procedimientos en el sitio para baños comunitarios y espacios confinados, para permitir distanciamiento social y lavado de manos adecuado.
- Se utilizará señalización para garantizar que los procedimientos sean publicados en estas áreas. El personal de la escuela enseñará e implementará estos procedimientos para estas áreas.



Estructura de la Cafetería y el Almuerzo

- Todas las escuelas participarán en un programa de desayunos para tomar y llevar utilizando carros de desayuno. Cada sitio recibirá mínimo 6 carros o más dependiendo de las inscripciones. Los administradores escolares establecerán expectativas para el desayuno. Se incluirán planes para mal tiempo.
- Las escuelas explorarán opciones de servicio de alimentación en clase cuando sea posible. Los planes elementales pueden incluir carros ubicados en áreas geográficas/por grados, incluyendo miembros del personal de Nutrición Estudiantil que entreguen bolsas de desayuno para llevar en cada salón.
- Durante la orientación de la cafetería, los administradores explicarán a los estudiantes que no deben pasar ni compartir ningún elemento, incluyendo alimentos, con otros estudiantes.
- Los administradores se asegurarán de que las mesas estén marcadas para identificar los asientos por curso y asientos especializados para estudiantes con condiciones médicas.
- Los administradores educarán a los estudiantes y publicarán señalización sobre procedimientos adecuados de ingreso, salida y desecho de basuras.
- Los estudiantes esperarán en fila con distanciamiento social. No usarán teclados de pin para transacciones. En su lugar, el personal de Nutrición Estudiantil ingresará los números de los estudiantes.

- Los almuerzos serán programados para permitir el distanciamiento social cuando sea posible. Los estudiantes antes comerán en un área designada diariamente. Los servicios de nutrición estudiantil y los Administradores desarrollarán un protocolo para el uso de opciones de almuerzo en exterior o en el aula. Los protocolos incluirán una programación de mayor supervisión.
- El personal de limpieza creará un cronograma para limpiar las mesas y aulas a lo largo del día.
- Se recordará a los estudiantes que la expectativa es que usen una cubierta facial hasta el momento de empezar a comer, e inmediatamente después de terminar se pondrán nuevamente la cubierta facial. Cualquier tiempo libre/receso después de comer, requerirá que se pongan nuevamente la cubierta facial.
- Los administradores considerarán implementar los siguientes procedimientos de ubicación y movimiento cuando sea posible:
 - ~ Designar áreas en la cafetería para estudiantes con condiciones médicas subyacentes para limitar la exposición a otros estudiantes
 - ~ Bloquear asientos para que los estudiantes no puedan sentarse uno frente a otro, sino en un patrón de zigzag, dejando un espacio entre asientos.
 - ~ Evitar sentar a los estudiantes cerca de áreas de alto tráfico de ingreso/salida.
 - ~ Proporcionar guías físicas cuando sea posible para garantizar que los estudiantes permanezcan al menos a seis pies de distancia entre sí mientras se mueven por la cafetería o esperan en la fila. Por ejemplo: pueden usarse calcomanías en el suelo, cinta de color o señales para indicar dónde deben sentarse o pararse los estudiantes, con el fin de orientarlos de manera segura.
 - ~ Los administradores establecerán una entrada y una salida para un área designada para comer, con el fin de ayudar en el flujo del tráfico y monitorear cuántas personas ingresan en cada salón.
 - ~ Los administradores crearán un flujo de tráfico de un sentido para áreas como la cafetería, o lugares donde pueda formarse una fila, y tráfico a pie en general.



Transporte

- Los estudiantes serán motivados a mantenerse socialmente distanciados en las paradas de buses. Este debe ser un esfuerzo conjunto entre las familias y el personal de la escuela.

- Los estudiantes estarán socialmente distanciados en la medida en que la capacidad física del bus lo permita. Los estudiantes se ubicarán en el bus de atrás hacia adelante, con el fin de motivar el distanciamiento social durante el viaje en el bus.
- La administración escolar, junto con el conductor, establecerán planos de ubicación teniendo en cuenta el distanciamiento social de la mejor manera posible.
- En cada bus habrá estaciones de desinfección de manos, y los estudiantes serán instados a usarlas al entrar y salir. Los estudiantes también usarán tapabocas al mismo tiempo que el distanciamiento social. Los conductores de bus contarán con tapabocas desechables para entregar a los estudiantes en caso de que alguno no tenga su tapabocas.
- Se incorporará ventilación a los buses junto con sistemas de aire acondicionado.
- Aunque los CCE recomiendan limpiar los buses una vez al día, nuestro distrito limpiará los buses dos veces al día. Los conductores limpiarán áreas de mucho contacto entre recorridos.



Llegada y Salida

- Las escuelas establecerán procedimientos de llegada y salida para minimizar la aglomeración y la transmisión del COVID-19, incluyendo puntos para dejar y recoger para caminantes y personas en bicicleta. Los estudiantes de educación especial y quienes usen el bus tendrán prioridad para disminuir el tráfico a pie.
- Los procedimientos de salida incluirán directivas de transición y caminos que limiten la mezcla de grupos de estudiantes. Se proporcionará señalización para recordarles a los estudiantes y a los padres el patrón de flujo durante la entrada y la salida de las instalaciones escolares.
- Además, equipos de la escuela establecerán planes para días lluviosos. Todos los planes de llegada y salida permitirán distanciamiento social cuando sea posible. Los estudiantes serán supervisados por el personal a la salida. Los estudiantes tendrán que usar siempre tapabocas durante la salida.

- Los procedimientos de salida incluirán ingreso y salida escalonados. La fila de vehículos también será escalonada tanto para el ingreso como para la salida.
- Las escuelas comunicarán claramente a las familias los horarios de disponibilidad de supervisión, y cuándo los estudiantes tienen permiso de estar en el campus.
- Los administradores crearán protocolos en el sitio para los retrasos en llegadas y recogidas anticipadas. Los padres/tutores que recojan a los estudiantes tendrán que esperar en el área designada, con cubierta facial, y los estudiantes serán llevados hacia ellos.



Procedimientos de Movimiento

- Los estudiantes caminarán únicamente por el lado derecho de los pasillos. Las escuelas usarán señalización en las paredes para instar el movimiento adecuado para limitar el contacto, así como señalización en el suelo para instar a mantener una distancia de 6 pies cuando sea posible.
- La administración de la escuela establecerá pasillos de un solo sentido (cuando estén disponibles) para ayudar con el flujo del movimiento de los estudiantes.
- Los miembros del personal monitorearán los pasillos y acompañarán los cambios de clases cuando sea posible para garantizar el flujo constante de estudiantes sin aglomeración en los pasillos.
- En las escuelas primarias, los maestros reducirán las transiciones de aulas cambiando de salones ellos mismos, en lugar de utilizar rotación de estudiantes.

Control de Acceso

- Todo el personal de escuelas del distrito, vendedores, miembros de la comunidad y visitantes deberán registrarse con un miembro del personal para chequeos diarios de temperatura.

- Los visitantes deben tener aprobación previa por parte de un miembro del personal al menos 24 horas antes de la visita al campus. Las citas serán con horarios definidos.
- La administración determinará si las reuniones pueden hacerse de manera virtual en lugar de personalmente.
- La administración de la escuela establecerá un sistema de espera para oficinas y visitantes donde no existan sistemas adecuados de barreras. Este sistema debe estar limitado a 2-3 personas al tiempo, con estricto cumplimiento del distanciamiento social.
- Todos los visitantes deben usar cubierta facial mientras se encuentren en el campus.



Procesos de Salud y Bienestar

Revisiones

- Todos los visitantes deben ser revisados mediante un formulario de síntomas. La administración de la escuela será responsable de capacitar adecuadamente al personal de apoyo para ayudar en la revisión de visitantes.
- Todos los empleados, incluyendo los miembros de HOST deberán registrarse con un miembro designado del personal cada día para chequeos de temperatura al momento de su llegada. La escuela desarrollará un protocolo para el personal que muestre síntomas de COVID-19.
- Los estudiantes serán revisados en casa con sus padres o tutores para garantizar la ausencia de síntomas. Los maestros y el personal evaluarán a los estudiantes a lo largo del día, incluyendo preguntarles cómo se sienten y observar su bienestar general.
- Antes de entrar a una escuela o edificio del distrito, usted debe evaluar su estado con las siguientes preguntas:

- Ha experimentado cualquiera de estos síntomas, no asociados con condiciones diagnosticadas previamente, en las últimas 72 horas:
 - ~ Fiebre mayor a 100.4F/escalofríos
 - ~ Tos/dificultad para respirar
 - ~ Pérdida reciente del gusto o el olfato
 - ~ Náuseas/vómito/diarrea
- En los últimos 14 días, usted:
 - ~ Ha estado en contacto cercano con alguien que haya sido diagnosticado con COVID-19
 - ~ Ha sido puesto en cuarentena por posible contacto con COVID-19
 - ~ Ha viajado al exterior a un área del país donde se recomienda el autoaislamiento
 - ~ Tiene pendiente una prueba de COVID-19



Protocolos Clínicos

Nuestro distrito está comprometido a asignar enfermeras de tiempo completo para cada escuela, para ayudar a crear un entorno seguro y sano. Habrá dos salas separadas para estudiantes con situaciones de primeros auxilios básicos, y estudiantes que muestren síntomas de COVID-19. Los estudiantes que muestren posibles síntomas de COVID-19 serán aislados de otros dentro del área clínica.

Confirmación de Casos Positivos de COVID-19

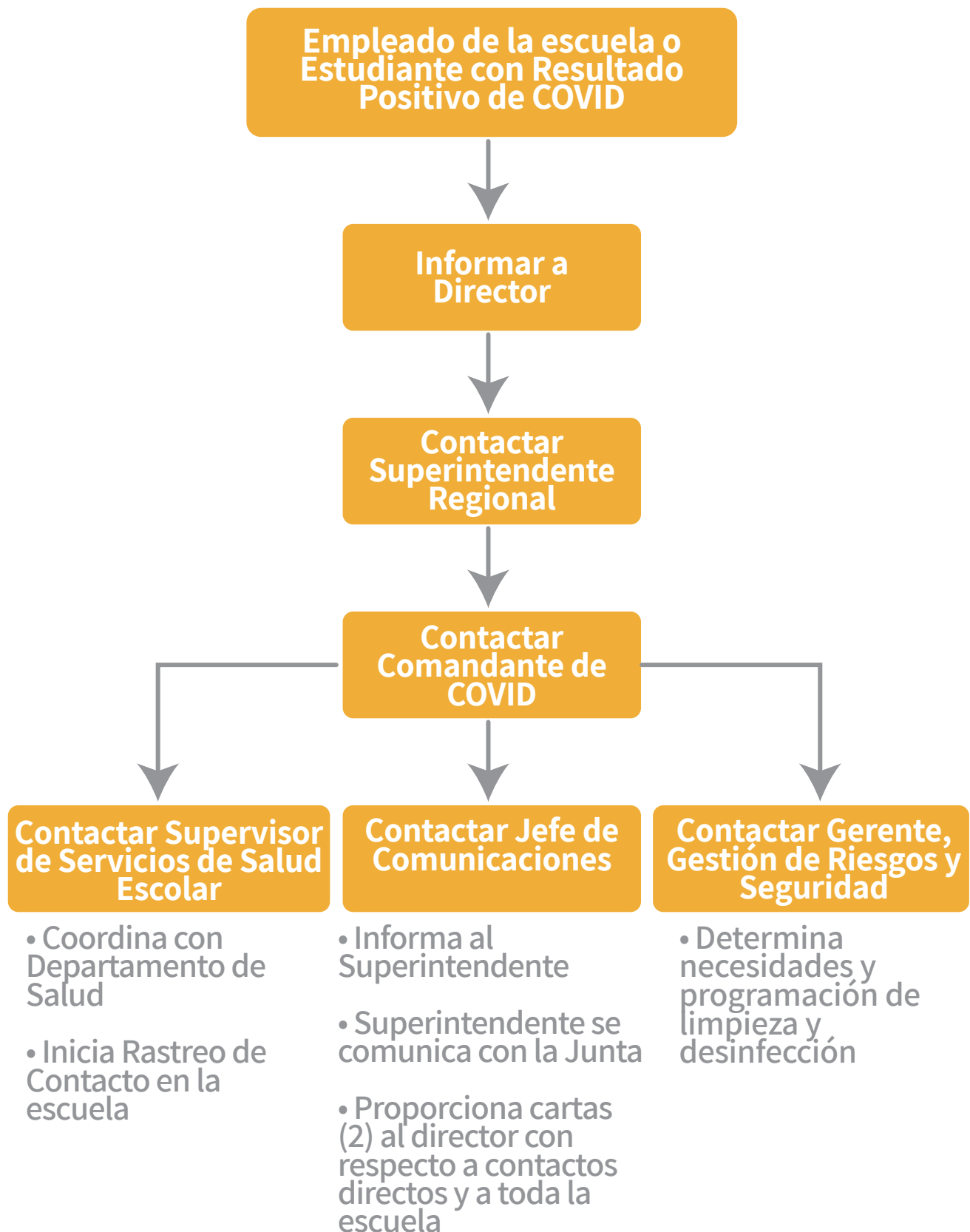
- **Comunicación:** En el momento de la notificación de un caso positivo, un padre o empleado notificará a su director o supervisor, respectivamente. El director o supervisor notificará a superintendente regional o superintendente asistente/jefe, quien notificará al comandante de COVID-19. Al recibir la notificación, el comandante de COVID-19 comunicará los detalles al Supervisor de Servicios de Salud Escolar, al Director de Gestión de Salud y Seguridad, y al Jefe de Comunicaciones y Relaciones con los Medios. El Jefe de

Comunicaciones y Relaciones con los Medios alertará al Superintendente, a cualquiera que haya entrado en contacto con la persona positiva, y a la escuela.

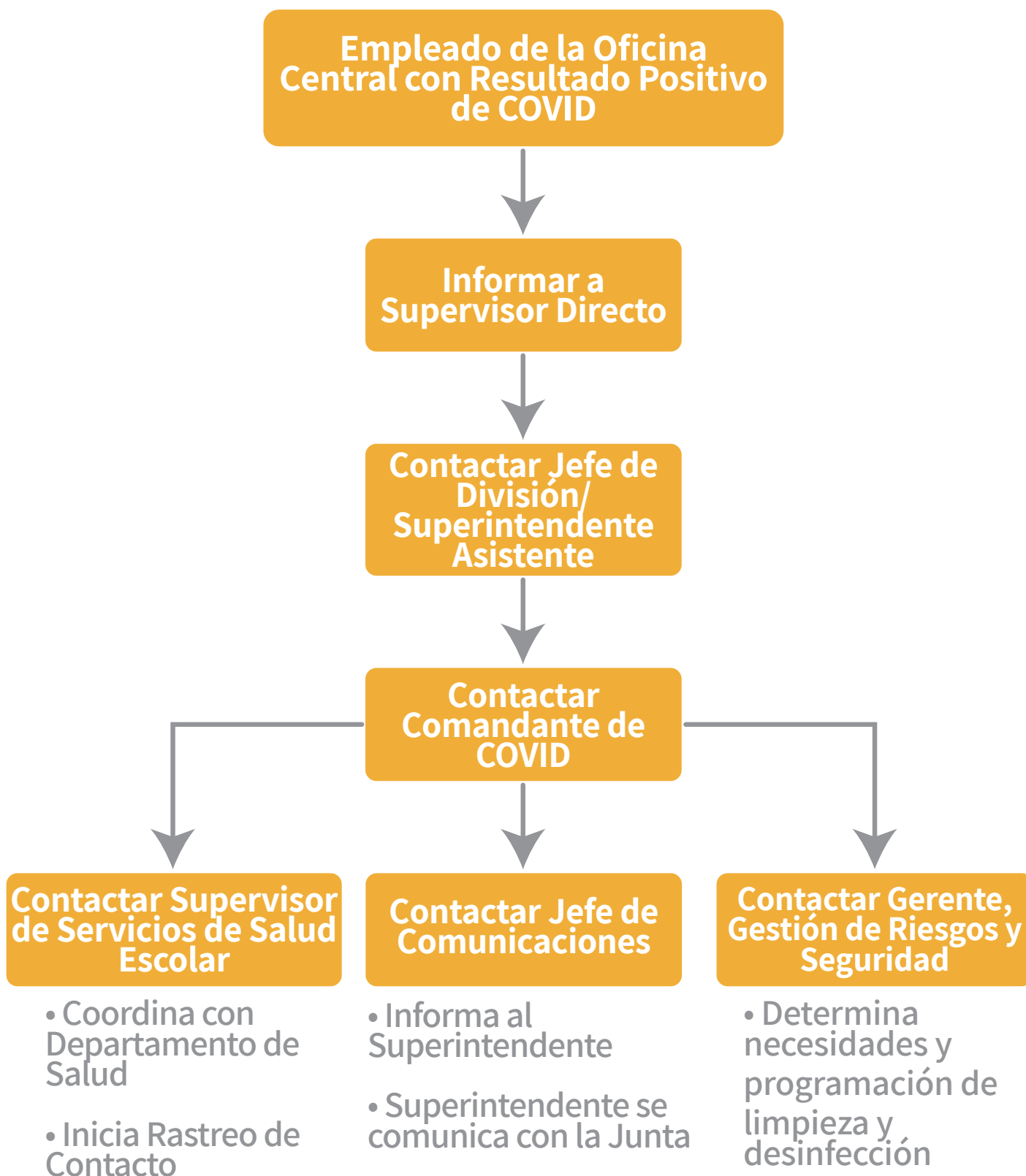
- Una persona da positiva para COVID-19: La persona debe seguir las recomendaciones de su médico para el protocolo de aislamiento.
- **Regreso al campus:** Al menos 10 días deben haber pasado desde la aparición de los síntomas; al menos 72 horas sin fiebre, sin usar medicamentos para la reducción de la fiebre, y todos los demás síntomas deben haber desaparecido.
- **Rastreo de contacto:** Escuelas Públicas del Condado de Hillsborough está colaborando con el Departamento de Salud para realizar rastreo de contacto. En el momento de la notificación de un caso positivo en el campus, el Departamento de Servicios de Salud Escolar del distrito también se comunicará con la administración para rastrear los movimientos de la persona que dio positiva, y para asegurar las áreas afectadas. Las personas afectadas serán notificadas.



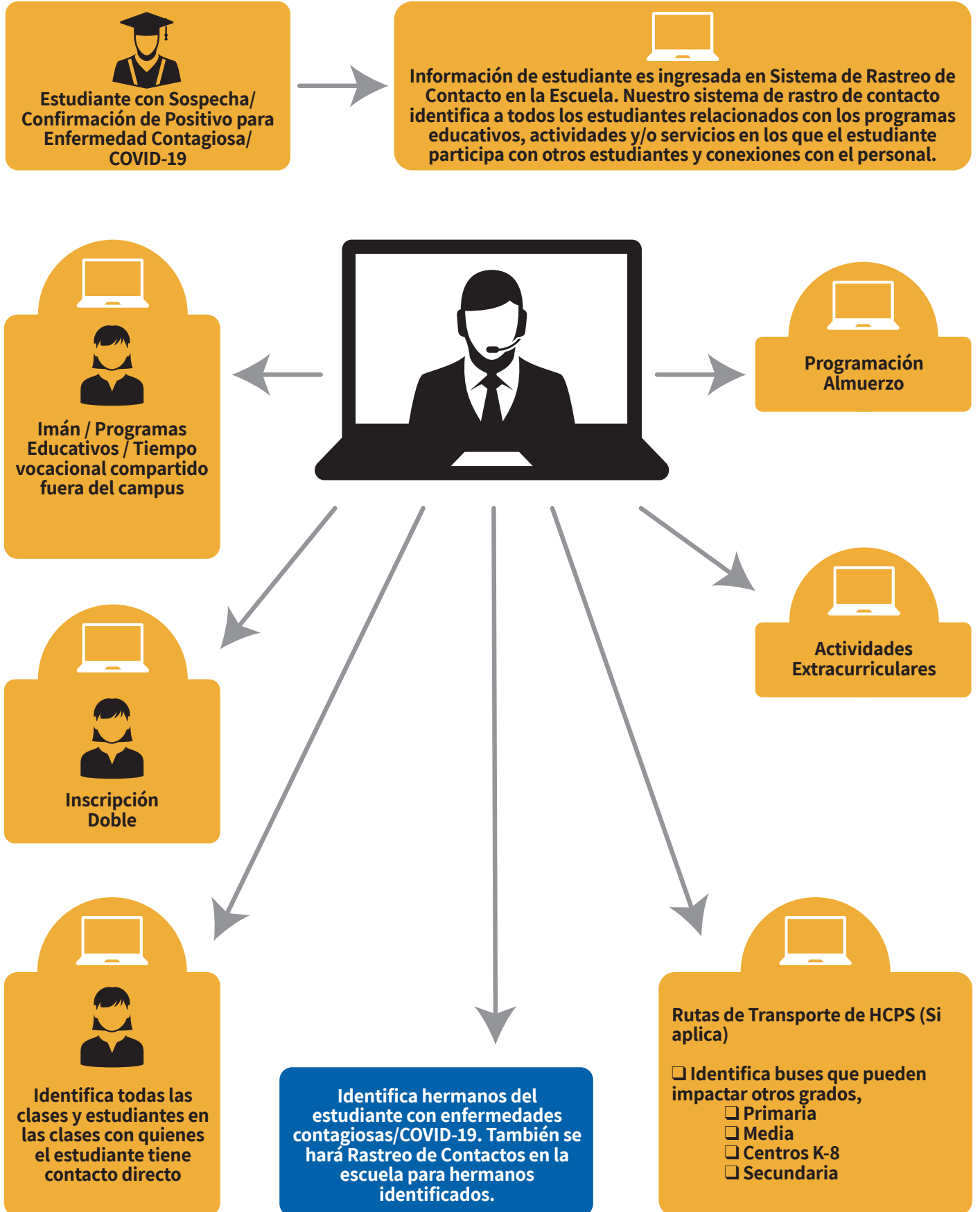
Resultados Positivos de COVID en Empleados o Estudiantes de la Escuela



Resultados Positivos de COVID en Empleados de la Oficina Central



Sistema de Rastreo de Contactos en la Escuela



Protocolo de Limpieza para COVID Positivo



Protocolos de Saneamiento, Limpieza y Desinfección

Las escuelas serán limpiadas diariamente, enfocándose en puntos de alto contacto de entrada en las áreas comunes como perillas, manijas, botones de ascensor, pasamanos de escaleras, interruptores de luz y dispensadores de jabón. El personal de limpieza desinfectará usando productos de limpieza adecuados (ADQ, Avistat-D) con paños de microfibra para rociar y limpiar objetos.

- **Programación y Rutina:** Durante el día laboral, el personal de limpieza implementará una rutina de limpieza de superficies en las áreas de mayor contacto discutidas, como baños. El personal, en algunos casos, se reportará en horas escalonadas, dependiendo del horario de operación para garantizar prácticas de desinfección constante mientras empleados del edificio principal están presentes. Los turnos de limpieza posteriores aplicarán toda la limpieza estándar de todas las áreas para que estén listas para el día siguiente. Se hará desinfección adicional antes de la llegada del personal del distrito en áreas de alto tráfico tales como la oficina de recepción. El personal de limpieza usará tapabocas y guantes.
- **Limpieza profunda:** Si se determina un caso positivo de COVID-19 dentro de una escuela o edificio, el personal del distrito usará un químico aprobado y una máquina de pulverización para desinfectar cualquier área considerada adecuada por los procesos de rastreo de contacto. El desinfectante Vital Oxide para aplicación en spray o espuma cumple con OSHA (Administración de Seguridad y Salud Ocupacional), WHMIS (Sistema de Información de Materiales Peligrosos en el Lugar de Trabajo) y GHS (Sistema Globalmente Armonizado de Clasificación y Etiquetado de Químicos).
- **Cierres escolares:** Los cierres escolares debido a limpieza o casos positivos se determinarán según la escuela, y se seguirán los protocolos adecuados.

Responsabilidades Compartidas

Los maestros y estudiantes deben trabajar juntos con el personal de limpieza para promover un entorno limpio y sano para todos en cada edificio. Cada salón tendrá estaciones adicionales de desinfección que incluirá guantes y paños desinfectantes. Los estudiantes y maestros limpiarán áreas comunitarias o de alto contacto después de cada clase para reducir la exposición para la clase siguiente.

Salidas de Campo y Reuniones Masivas

Con el fin de mantenernos comprometidos con la salud y la seguridad de nuestros estudiantes y personal, no se permitirán salidas de campo ni reuniones masivas hasta nuevo aviso. No se programarán salidas de campo hasta nuevo aviso para promover el distanciamiento social y cumplir los lineamientos adecuados de seguridad. Las actividades extracurriculares y clubes escolares también se limitarán y se recomendarán plataformas virtuales cuando sea viable.



Deportes

Nuestro distrito desarrolló un equipo de deportes para discutir procesos seguros y medidos para continuar las actividades deportivas en los campus. Nuestro distrito está orientado por la Florida High School Athletics Association (FHSAA). Haremos todas las consideraciones en la planeación de la próxima temporada de otoño.

- **Implementación por fases:** Nuestro distrito actualmente se encuentra en un proceso de implementación por fases según la orientación de la FHSAA. Esto incluye deportes, banda, JROTC y guardia de color. A partir del 29 de junio, los protocolos de seguridad incluyen:
 - ~ El número máximo de estudiantes-deportistas es de 40.
 - ~ Los estudiantes y entrenadores deben estar distanciados socialmente.
 - ~ El uso de salas de pesas y gimnasios está permitido teniendo en cuenta el distanciamiento social.
 - ~ Los grupos permanecen iguales cada día para limitar la exposición
 - ~ Los estudiantes-deportistas deben traer sus propias botellas de agua y toallas. El uso de fuentes y enfriadores no están permitido.
 - ~ Los vestidores no están disponibles ni abiertos.
 - ~ Únicamente estará disponible un baño.
 - ~ No se permiten espectadores.

Nuestro distrito tomará decisiones sobre deportes de otoño y actividades extracurriculares con base en la orientación de la Florida High School Athletics Association. Se ha implementado un plan de comunicación para garantizar que los estudiantes, personal, familias y la comunidad estén informados de cada decisión tomada por el distrito.

Educación de Bienestar para Todos

Escuelas Públicas del Condado de Hillsborough ha estado trabajando de cerca con nuestro departamento de salud local, así como con el Departamento de Salud de la Florida para monitorear los casos de COVID-19 en nuestra área. Estamos colaborando con funcionarios médicos, líderes empresariales, maestros, administradores escolares, la Hillsborough Classroom Teachers Association, la Federación de Empleados Escolares de Hillsborough y las familias para ayudar a orientar nuestra toma de decisiones alrededor de protocolos y lineamientos para garantizar la seguridad de todo nuestro distrito.

Es imperativo que eduquemos nuestros aprendices, personal y comunidad acerca de medidas de salud y seguridad, para disminuir la propagación del COVID-19 en nuestras escuelas. Nuestro distrito está listo para llegar a nuestros estudiantes usando:

- Señalización dentro de las escuelas para promover higiene adecuada y distanciamiento social
- Una página web dedicada a información actualizada para estudiantes y personal con respecto a la evolución del COVID-19: [HillsboroughSchools.org/Reopening](https://www.hillsboroughschools.org/Reopening)
- Videos instructivos para estudiantes y personal detallando los cambios en las operaciones escolares y modelos de enseñanza que serán compartidos por la página web, Parent Link, y todas las plataformas de redes sociales del distrito
- Mayor acompañamiento con medios locales y nacionales para compartir planes y la experiencia escolar general del distrito.
- Proporcionar volantes a los estudiantes y familias sobre protocolos de COVID-19 y modelos instructivos, incluyendo opciones virtuales
- Boletín digital regular actualizando a las familias con la última información para apertura escolar enviado a través de Parentlink. Anuncios en radio y medios dirigidos a las familias para educar acerca de opciones virtuales para el otoño



Reapertura de Escuelas Públicas del Condado de Hillsborough

¿Cómo Cambiará la Escuela al Regresar para el Año Académico 2020–2021?

	Estudiantes	Administración, Maestros y Personal	Visitantes
Diferencias en la Llegada a los Campus	<ul style="list-style-type: none">Estudiantes deberán usar tapabocas en buses escolares y estarán distanciados socialmente cuando sea posible.Al llegar al campus, en bus, carro, bicicleta o caminando, los estudiantes serán recibidos y se verificará que lleven tapabocas y su bienestar general.Si los estudiantes no tienen tapabocas al llegar, se les entregará uno desechable antes de ingresar al campus.Estudiantes que muestren signos de enfermedad serán enviados a la clínica escolar.Se establecerán puntos específicos de ingreso por una puerta para cada modo de llegada (bus, carro, bicicleta y caminando), con orientación para ingreso y tránsito por el lado derecho de los pasillos y distanciamiento social cuando sea posible.	<ul style="list-style-type: none">Miembros del personal serán asignados a estaciones para recibir estudiantes y revisar uso de tapabocas y bienestar general.Miembros del personal recibirán tapabocas para entregar a estudiantes que lleguen al campus sin uno.Miembros del personal serán asignados para monitoreo de pasillos, para garantizar distanciamiento social y que los estudiantes caminen por el lado derecho de los pasillos.Miembros del personal deberán revisar su temperatura al llegar a cada campus.	<ul style="list-style-type: none">Todos los visitantes serán con cita únicamente.Todos los visitantes deben usar tapabocas antes de ingresar a los campus. Si no tienen un tapabocas, se les dará uno.Se revisará el bienestar de todos los visitantes, incluyendo toma de temperatura.Las oficinas de la escuela limitarán el número de visitantes en el área de espera, cumpliendo con el distanciamiento social.Todos los visitantes que excedan el número para garantizar el distanciamiento social de manera segura, deberán esperar afuera de las oficinas.Padres serán dirigidos al punto para dejar los estudiantes, y no podrán acompañar a sus hijos al aula.
Diferencias en Desayuno	<ul style="list-style-type: none">Estudiantes recibirán desayuno empacado para llevar y podrán comer en los salones cuando estén disponibles.	<ul style="list-style-type: none">Maestros y miembros del personal facilitarán desayuno en el aula cuando sea posible.	

	Estudiantes	Administración, Maestros y Personal	Visitantes
--	-------------	-------------------------------------	------------

Diferencias en Aulas

- | | | |
|--|---|---|
| <ul style="list-style-type: none"> • Estaciones de estudiantes estarán a 6 pies de distancia entre sí cuando sea posible, para garantizar distanciamiento social. • Mobiliario superfluo será retirado de las aulas cuando haya almacenamiento disponible, para maximizar el distanciamiento social. • Todas las aulas tendrán estaciones de desinfección para limpieza frecuente de estaciones de estudiantes y puntos de contacto común. • Estudiantes serán capacitados en rutinas de desinfección de sus escritorios, puntos de contacto común y elemento antes de salir del aula. • Estudiantes deberán usar tapabocas durante la jornada escolar. | <ul style="list-style-type: none"> • Maestros modificarán enseñanza para facilitar que estudiantes estén a 6 pies de distancia para distanciamiento social. • Maestros enseñarán a los estudiantes las técnicas adecuadas y expectativas de desinfección de escritorios, puntos de contacto común y elementos. • Maestros darán ejemplo de uso de tapabocas en todo momento, y orientarán a los estudiantes sobre la importancia de usar cubiertas faciales. | <ul style="list-style-type: none"> • No se permitirán visitantes en las aulas. |
|--|---|---|

Diferencias en Áreas Comunes

- | | | |
|---|--|--|
| <ul style="list-style-type: none"> • Estudiantes serán dirigidos a caminar por el lado derecho de los pasillos en todo momento. • Estudiantes serán dirigidos a entrar y salir de áreas comunes por puertas diferentes cuando sea posible. • Cambios y salidas de clase serán escalonados cuando sea posible, para cumplir con distanciamiento social y prevenir aglomeración en los pasillos. • Todas las electivas, EF, artes y música mantendrán distanciamiento social cuando sea posible, y no incluirán deportes ni actividades de contacto, y no compartirán equipos. • Estudiantes no se cambiarán ropa para EF y no utilizarán vestidores | <ul style="list-style-type: none"> • Miembros del personal serán asignados a monitoreo de pasillos para garantizar distanciamiento social y que los estudiantes caminen por el lado derecho de los pasillos, así como que ingresen y salgan por las puertas correctas. • Miembros del personal acompañarán a los estudiantes a las áreas comunes cuando sea posible, para garantizar distanciamiento social y evitar aglomeraciones en los pasillos. • Maestros de EF, artes y música mantendrán distanciamiento social entre escritorios cuando sea posible, y no liderarán a los estudiantes en deportes ni actividades de contacto. • Personal de la cafetería ingresará los números de estudiantes en los teclados para mover las filas de estudiantes más rápidamente | <ul style="list-style-type: none"> • No se permitirán visitantes en las áreas comunes. • No se permitirá la entrada de padres para almorzar con sus hijos. |
|---|--|--|

	Estudiantes	Administración, Maestros y Personal	Visitantes
--	-------------	-------------------------------------	------------

Diferencias en Áreas Comunes (Cont.)

- | | | |
|---|---|---|
| <ul style="list-style-type: none"> Almuerzos serán empacados para tomar y llevar, para mover filas más rápidamente y para evitar servir y compartir comida. Estudiantes no usarán los teclados para ingresar su número. Estudiantes estarán socialmente distanciados en los asientos de la cafetería cuando sea posible, y se proporcionarán asientos en las aulas y al aire libre cuando estén disponibles. Estudiantes deberán usar tapabocas antes y después de comer. | <ul style="list-style-type: none"> Miembros del personal serán asignados a monitoreo de cafetería para garantizar distanciamiento social, y proporcionarán y monitorearán almuerzos en aulas y en exteriores cuando esté disponible. Miembros del personal darán ejemplo de uso de cubiertas faciales para promover protocolos adecuados y sanos. | <ul style="list-style-type: none"> No se permitirán visitantes en las aulas. |
|---|---|---|

Diferencias en Enseñanza

(Ver “Elegir un Modelo de Enseñanza”)	(Ver “Elegir un Modelo de Enseñanza”)	(Ver “Elegir un Modelo de Enseñanza”)
---------------------------------------	---------------------------------------	---------------------------------------

Diferencias en Salida

- | | | |
|---|--|---|
| <ul style="list-style-type: none"> Horas de salida serán escalonadas cuando sea posible, y estudiantes serán acompañados a puntos específicos de salida para buses, carros y bicicletas/caminantes. Se mantendrá distanciamiento social mientras se sale de los campus. Estudiantes deberán usar tapabocas cuando salgan del campus y mientras vayan en los buses. | <ul style="list-style-type: none"> Miembros del personal serán asignados a monitoreo de pasillos y acompañamiento de estudiantes para garantizar distanciamiento social, que los estudiantes caminen por el lado derecho de los pasillos, y salida por las puertas correctas. Miembros del personal deberán dar ejemplo de uso de tapabocas en todo momento. | <ul style="list-style-type: none"> No se permitirán visitantes ni padres por fuera de sus vehículos durante procedimiento de salida. |
|---|--|---|

Educación Excepcional



Los estudiantes de educación excepcional continuarán recibiendo una educación de alta calidad alineada con los Planes de Educación Individual (PEI) del aprendiz. El Departamento de Educación para Estudiantes Excepcionales de Escuelas Públicas del Condado de Hillsborough se compromete a abordar las necesidades individuales de estudiantes con discapacidades (SWD por sus siglas en inglés). Nuestro distrito proporcionará capacitación, recursos y herramientas para apoyar a los equipos de PEI en la determinación de los servicios necesarios. Para familias que elijan eLearning, el equipo de PEI se reunirá para garantizar que el programa en línea del distrito sea personalizado para cada estudiante en el entorno de eLearning. La educación especial y servicios relacionados tal y como se identifican en el PEI durante el aprendizaje virtual, se proporcionará de diferentes maneras, incluyendo el uso de llamadas telefónicas, materiales de apoyo a la enseñanza, lecciones por internet o virtuales y/o terapias virtuales, y otros enfoques disponibles de aprendizaje a distancia.

Nuestro distrito tomará las siguientes medidas para garantizar que se atiendan las necesidades de los estudiantes:

- Maestros y administradores revisarán la información de referencia del estudiante para determinar el nivel actual y las brechas de aprendizaje.
- Los educadores revisarán el progreso del estudiante hacia las metas y objetivos del PEI.
- Determinar cualquier necesidad de apoyo adicional o servicios para remediar las brechas
- Garantizar la prestación de servicios y apoyos mediante oportunidades de aprendizaje extendido según sea necesario.
- Pueden realizarse evaluaciones de monitoreo de progreso utilizando evaluaciones diagnósticas y medidas basadas en el currículo.
- Programar y realizar todas las reuniones y completar todas las evaluaciones que se hayan pospuesto debido a los requisitos de distanciamiento social para reuniones presenciales.
- Proporcionar comunicación y colaboración continuas con los padres.
- Realizar reuniones del equipo de PEO, incluyendo a los padres y todos los miembros adecuados del equipo PEI para realizar revisiones anuales, modificaciones y elegibilidad de personal. Estas pueden realizarse utilizando Zoom o teleconferencias. Los equipos pueden reunirse personalmente si los lineamientos del CCE lo permiten.

Distanciamiento Social

Los estudiantes estarán socialmente distanciado en la medida de lo posible. Cuando no sea posible el distanciamiento social, los estudiantes realizarán lavado de manos con mayor frecuencia y usarán tapabocas/ cubiertas faciales.

Equipo de Protección Personal

Entender que puede haber estudiantes que, debido a la naturaleza de sus discapacidades no podrán usar tapabocas/cubiertas faciales, en estos casos el personal puede usar un tapabocas y un protector facial. Los terapeutas, maestros y otro personal que trabaje con estudiantes que sean sordos/con dificultades auditivas, deberán usar un protector facial y no un tapabocas, para garantizar la comunicación adecuada. Los protectores también serán usados por terapeutas de lenguaje cuando proporcionen terapia.

Componentes de Enseñanza de Estudiantes

Se proporcionarán las narrativas sociales, una herramienta para enseñar una habilidad que presente información de una manera entendible y repetible, y apoyos visuales al personal al momento de regresar a la escuela, y se incluirán en la enseñanza. Estas narrativas sociales se enfocarán en desarrollar la comprensión del distanciamiento social y los protocolos de seguridad. Se proporcionarán apoyos visuales para alineación, lavado de manos y uso de tapabocas/cubiertas faciales. Estas rutinas se practicarán durante la jornada escolar.



Limpieza de Equipos y Materiales

Cuando sea posible, los estudiantes deben contar con elementos sensoriales individuales y herramientas del aula (por ej. lápices, crayones, etc.). Estos elementos deben estar en contenedores separados. Si los elementos o los equipos deben compartirse, debe hacerse la limpieza de los equipos entre estudiantes. El tiempo de limpieza debe planearse dentro de las actividades.

Espacios Sensoriales/De Calma/De Terapia

Deben retirarse las piscinas de pelotas y los túneles, ya que no pueden limpiarse entre estudiantes. Si hay más de un estudiante en el salón, estos deben estar distanciados socialmente. Absténgase de compartir equipos en la medida de lo posible. Los equipos, incluyendo bipedestadores y otros dispositivos de posición deben limpiarse entre estudiantes siguiendo los protocolos de limpieza adecuados.

Decidir un Modelo de Enseñanza

A principios de junio, el distrito realizó una encuesta para padres como parte de un plan integral para determinar el impulso general para el regreso a clases en agosto. Después de una evaluación de los resultados de la encuesta, las familias dejaron claro que al menos querían una opción que representara la oportunidad de mantener a su hijo en casa mientras la pandemia continuara afectando a nuestra comunidad. Como resultado, el Superintendente Davis trabajó con su equipo de liderazgo para desarrollar un plan de reapertura que incorporara la opinión de todos los interesados, con la seguridad de los estudiantes y el personal como prioridad.

Nuestra intención siempre ha sido traer a los estudiantes de regreso a la escuela de tiempo completo, y que creemos que la experiencia educativa ideal para la mayoría de los niños, es estar frente a un maestro. Sin embargo, nunca pondríamos en riesgo la seguridad y la salud de los estudiantes o el personal de manera intencional, y por consiguiente de sus familias. Este Plan de Reapertura permanece abierto y será actualizado estratégicamente dependiendo del estado de propagación del coronavirus en nuestra comunidad en las próximas semanas. Es imposible predecir cómo podría ser la propagación en nuestra comunidad para el mes de agosto.

Los modelos que examinamos cubrían una secuencia completa de diseños y costos que iban desde el regreso de todos los estudiantes a la escuela de tiempo completo, hasta una mezcla de aprendizaje presencial y remoto, hasta un cierre completo como el que experimentamos en la primavera pasada. Incorporadas en el Modelo A, se encuentran opciones de aprendizaje remoto de tiempo completo que incluyen eLearning (enseñanza remota desde la escuela) o inscripción en K-12 virtual de Hillsborough.

Como resultado de la Orden Ejecutiva #20-114 emitida por el Departamento de Educación de la Florida, todos los distritos están obligados a ofrecer una opción presencial por cinco días a la semana para los estudiantes en el otoño. En asociación con el Departamento de Salud y otros socios médicos, el distrito optó por implementar el Modelo A, para permitir a los padres la flexibilidad de elegir la opción que mejor se ajuste a las necesidades académicas de su estudiante (enseñanza tradicional en el aula, eLearning o K-12 Virtual de Hillsborough). Cada opción de aprendizaje dentro del Modelo A se presenta en la tabla de **Opciones de Aprendizaje Educativo** a continuación, con descripciones que resaltan las diferencias entre la enseñanza tradicional presencial, la enseñanza eLearning, y el K-12 Virtual de Hillsborough.



Diferencias: Enseñanza Tradicional vs. eLearning

Enseñanza Tradicional (Presencial)

Resumen

1. Currículo adoptado por el distrito con lecciones desarrolladas y enseñadas por maestros de aula
2. Permanece matriculado en su escuela asignada para 2020-2021 y mantiene su puesto elegido en la escuela
3. Aprendizaje tradicional, presencial, cara a cara para grados PK-12 después del horario regular del estudiante y el calendario estudiantil (180 días de enseñanza) y horarios de timbre
4. Sigue y cumple los protocolos de salud y seguridad de HCPS para 2020-2021 y el Código de Conducta Estudiantil



Qué Esperar para los Estudiantes:

- Los estudiantes vendrán físicamente a la escuela para su aprendizaje
- Los estudiantes verán e interactuarán de manera física con sus maestros y compañeros, y seguirán su horario de clases/cursos cada día
- Las materias, actividades y evaluaciones en el aula serán desarrolladas y realizadas por sus maestros
- ESE, ESOL y servicios para estudiantes dotados se darán según lo indicado en los planes estudiantiles específicos
- Se esperará que todos los estudiantes realicen y entreguen los trabajos según lo determinado por el docente asignado
- Las expectativas del Código de Conducta Estudiantil y de la escuela tradicional permanecen vigentes
- Todos los estudiantes siguen el calendario de evaluación y participan en todas las evaluaciones locales y estatales
 - ~ Los estudiantes y familias deben revisar el bienestar para garantizar que los estudiantes estén bien y libres de síntomas antes de venir a la escuela cada día
 - ~ Los estudiantes y familias deben cumplir las expectativas para garantizar la seguridad de estudiantes, familias y empleados

- ~ Las actividades colaborativas pueden ser diferente o disminuirse para garantizar la seguridad y bienestar de la comunidad escolar.
- ~ Los espacios en las aulas serán organizados para maximizar el distanciamiento social y minimizar los elementos compartidos.
- ~ Los horarios de almuerzo serán modificados para maximizar el distanciamiento social
- ~ Las grandes reuniones grupales serán reducidas
- ~ Las reuniones y/o conferencias de padres serán programadas para realizarse de manera virtual, hasta que se considere adecuado reunir grandes grupos de personas en el campus

Qué Esperar para los Maestros y Personal:

- Los maestros y personal de apoyo docente se presentan cada día para liderar y apoyar la enseñanza en sus aulas asignadas
- Los maestros desarrollan e implementan planes de lección diaria para el grado, y enseñanza basada en estándares para el estudiante
 - ~ Los maestros y personal de apoyo docente diferencian y ajustan la enseñanza para satisfacer las necesidades individuales de aprendizaje para los estudiantes
 - ~ Los maestros proveen trabajo de refuerzo, flexibilidad y apoyo para los estudiantes si faltan a la escuela por algún motivo

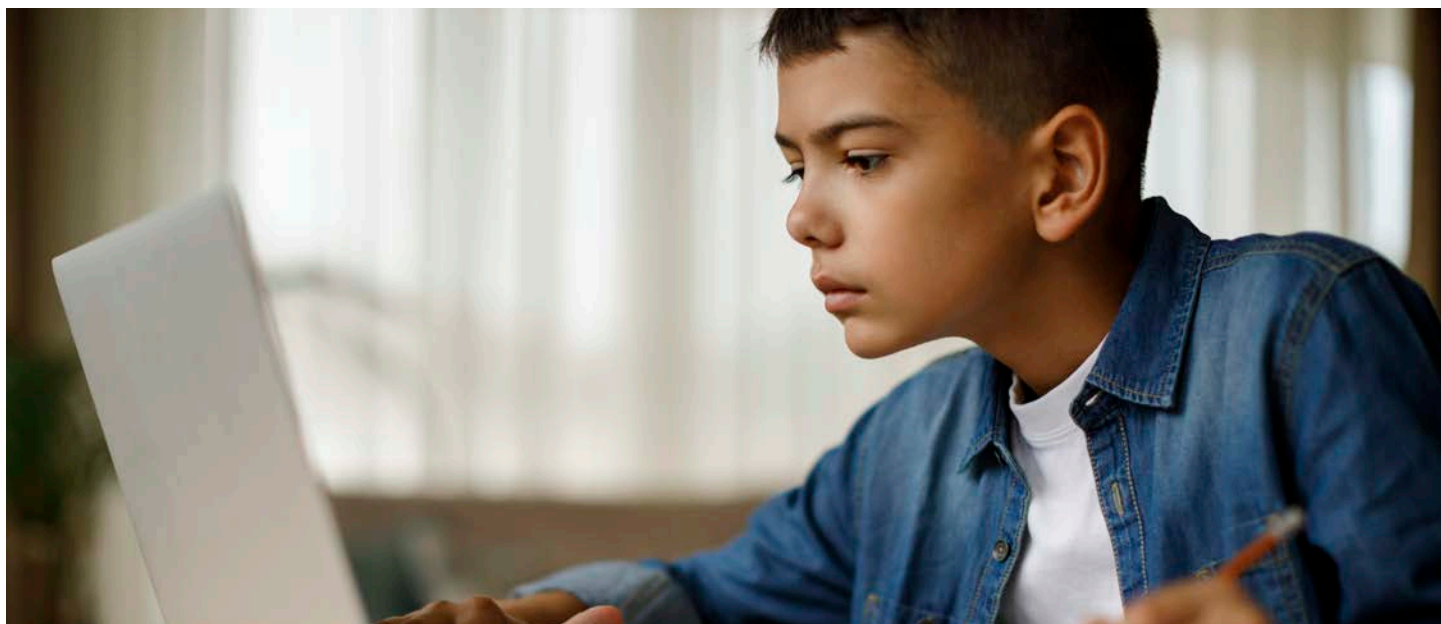


Enseñanza eLearning

Resumen eLearning

- Los estudiantes de eLearning mantendrán su estatus de matrícula en sus escuelas físicas
- Los estudiantes de eLearning asistirán a la escuela en línea en el horario escolar regular, y seguirán un cronograma escolar estándar (Ejemplo de cronograma a continuación).
- Los maestros enseñarán “en vivo” cada día a los estudiantes utilizando tecnología de conferencias en línea
- Las lecciones diseñadas por el maestro se transmiten por medio de Canvas
- Los estudiantes pueden regresar al campus escolar en el segundo semestre si lo deciden.

- Prestación de servicios envolventes para estudiantes (por ej. Servicios de Asesoría, Terapias y Salud Mental) en el campus o de manera remota, según sea adecuado
- El eLearning no es una opción para el Programa de Pre Kindergarten Voluntario (VPK) y los Programas de Head Start/Early Head Start
- Habrá dispositivos electrónicos disponibles para uso en el sitio de la escuela, si son necesarios
- Los cursos de eLearning serán diseñados para garantizar que el rigor sea igual al del entorno escolar tradicional
- Los estándares se han priorizado en el alcance y la secuencia de enseñanza para apoyar a los estudiantes cuando ingresen al grado y nivel de curso siguiente
- Se están diseñando currículos y experiencias de aprendizaje de alta calidad, que puedan ser implementados tanto en el modelo tradicional como en el de eLearning
- La oferta exacta de cursos por escuela será consolidada por la escuela del estudiante
- Habrá disponibilidad de cursos de doble inscripción por medio de los entornos tradicional y de eLearning, así como a través de Hillsborough Community College (HCC)
- Nuestro distrito seguirá los procedimientos indicados por Hillsborough Community College (HCC) incluido el uso de un curso Canvas en cada curso de ED. HCC ha determinado que los cursos tomados en HCC serán virtuales para el 1 semestre
- Cada curso está de nivelado con los Estándares del Estado de Florida y el alcance y la secuencia han sido ajustados y desarrollados para apoyar la priorización de estándares esenciales, y para apoyar la aceleración de potencial aprendizaje inconcluso de estándares de grados anteriores



Que Esperar para los Estudiantes:

- Todas las materias, actividades y evaluaciones del aula serán desarrolladas y facilitadas por el maestro asignado
 - ~ Se espera que todos los estudiantes completen y entreguen los trabajos según lo determinado por el maestro asignado
 - ~ El Código de Conducta Estudiantil y todas las expectativas de tecnología permanecen vigentes
 - ~ Todos los estudiantes seguirán el calendario de evaluaciones y participarán en todas las evaluaciones locales y estatales.
 - ~ Cada mañana, se espera que los estudiantes estén presentes y participen en la enseñanza virtual cada día dentro del horario asignado (ver muestra de cronograma a continuación)

- Se esperará que todos los estudiantes cumplan los lineamientos diarios de asistencia, ingresen y asistan a clases durante las horas designadas
- Los estudiantes accederán a su currículum y materias por medio del sistema Canvas Learning Management
 - ~ Los estudiantes usarán Zoom para ver clases en vivo, reuniones y enseñanza en grupos pequeño
- Las reuniones y/o conferencias de padres se programarán para realizarse virtualmente, hasta que se considere apropiado tener un gran número de personas en el campus
- Los estudiantes que necesiten un dispositivo, recibirán uno para participar en el aprendizaje digital
- Los estudiantes también recibirán cualquier material relacionado como libros de texto, materiales para artes, instrumentos musicales y otros materiales necesarios cuando sea posible

Qué Esperar para Maestros y Personal:

- Todos los maestros tienen acceso a aprendizaje profesional para prepararlos para el año escolar 2020-2021
- Se ofrecerá el Curso Growing With Canvas Course 2.0 (curso de eLearning autoregulado) durante el verano, la semana previa a la planeación, y después para que el personal mejore su conocimiento de las herramientas y aplicaciones de Canvas.
- El desarrollo profesional durante el verano se ofrecerá virtualmente con facilitadores de sesión enfocándose en temas importantes de enseñanza y aprendizaje relacionados con los modelos de enseñanza de 2020-21: aprendizaje mixto, aprendizaje sincrónico, Achieve 3000, iReady, SIPPS, herramientas y plataformas digitales, etc.
- La Nueva Introducción de Maestros se proporcionará virtualmente y proveerá incorporación y apoyos de contenido
- Todo el desarrollo profesional será estructurado, organizado y mantenido para proporcionar acceso fácil a DP relevante, recursos y herramientas relacionadas con planeación previa de DP, y otro desarrollo profesional relevante ofrecido a lo largo del año.
- Se compartirá orientación y recursos con los administradores, para que ellos ayuden a los maestros en el desarrollo de los cursos.
- Habrá disponibilidad de capacitación durante la semana previa a la planeación para que maestros de áreas electivas o especializadas trabajen en el desarrollo de cursos.
- Durante la semana previa a la planeación, estará disponible la oficina del distrito y equipos de apoyo para maestros que estén diseñando sus propios cursos, con ingreso sin cita y citas programadas.
- Dependiendo del modelo de enseñanza (tradicional o eLearning), cada maestro tendrá la capacidad de adaptar y ajustar los recursos de núcleo para cumplir con el entorno y satisfacer las necesidades de sus estudiantes.
- Se espera que los maestros proporcionen enseñanza “en vivo” por conferencia en línea durante la jornada escolar



Orientación de eLearning para Padres

- Asegúrese de que su estudiante entienda las expectativas del trabajo de eLearning
- Mantenga una rutina diaria alrededor de la escuela y el trabajo escolar
- Manténgase en contacto con los maestros regularmente y hágalos saber si su hijo está enfrentando desafíos específicos
- Hable con su hijo con respecto a cómo se sienten durante este momento estresante
- Verifique con su hijo con respecto a la parte académica. Esto incluye revisar su curso de Canvas para asegurarse de que la opción elegida por su hijo sea la adecuada
- Busque ayuda del personal de la escuela para salud mental o emocional si se requiere
- Comuníquese con el maestro de su hijo o el personal de servicios a estudiantes para cualquier cambio que afecte el éxito de su hijo. De esta manera podemos desarrollar apoyo para su hijo antes del primer día de escuela.
- Puede requerirse que los padres recojan material de enseñanza (libros, etc.) para el eLearning. Las escuelas contactarán a los padres si este es el caso para su estudiante



Orientación de eLearning para Administradores

- Todos los administradores tienen acceso a aprendizaje profesional para prepararse para el año escolar 2020-2021
- Todos los administradores completarán la capacitación “Growing with Canvas 2.0” antes de finalizar el trabajo previo a la planeación, para ayudarles a mejorar sus cursos de eLearning
- Cualquier desvío del uso de los cursos núcleo debe ser pre aprobado por el Superintendente Asistente de Currículo y Enseñanza, o el Superintendente Asistente de Enseñanza y Aprendizaje. La escuela será responsable de desarrollar y presentar un anexo al Plan de Continuidad Distrital que incluya:
 - ~ Identificación de recursos del núcleo usados para cada área de contenido
 - ~ Cronograma de ejecución del curso (todos los cursos deben tener disponibles mínimo 9 semanas de contenido y actividades de aprendizaje de alumnos)
 - ~ Alineamiento de cursos usando las plantillas del Marco de Enseñanza de Canvas de Hillsborough

- Los cursos con mayor cantidad de inscripciones deben ser priorizados para desarrollo por parte de equipos de currículo del distrito
- Los cursos con inscripciones bajas o que solo están disponibles en algunas escuelas serán desarrollados por el maestro
- Los cursos desarrollados a nivel de la escuela deberán contar con 9 semanas de contenido disponibles para el primer día de escuela
- Cuando se tome la decisión de desarrollar un curso del distrito y/o usar un curso desarrollado por otro proveedor, todos los maestros harán uso de este curso
- Los administradores deben usar la lista de verificación, cronograma, protocolos de verificación y recursos provistos por el distrito para monitorear los cursos a lo largo del año
- Se harán recomendaciones a las escuelas sobre la eliminación de electivas superfluas, pero las escuelas tienen la autonomía para determinar si quieren ofrecer el curso y construir el curso de Canvas
- Los administradores que trabajen con maestros que no cuenten con un curso desarrollado por el distrito, y estén interesados en trabajar para desarrollar recursos para el 1 Trimestre antes del año escolar, pueden comunicarse con el especialista de contenido de su distrito. Dependiendo del número de maestros interesados en comenzar, estamos buscando financiación para apoyar esta iniciativa
- Debe ahorrarse tiempo durante la semana previa a la planeación para que los maestros de cursos electivos y de áreas especializadas trabajen en la construcción del curso de Canvas

Enseñanza K-12 Virtual de Hillsborough (HVK12)

K-12 Virtual de Hillsborough es una opción independiente, completamente acreditada y flexible de escuela pública en el sistema de HCPS. A diferencia de un modelo de aula tradicional o eLearning, el currículo y contenido están diseñados específicamente para un formato verdaderamente virtual y cargado al principio del curso. Está disponible en línea 24/7, para lo que el estudiante crea un cronograma diario de trabajo para asegurarse de completar los trabajos del curso en el plazo de un semestre.

Resumen HVK12

- HVK12 es una opción escolar en la que los estudiantes aprenden en un espacio digital, usando un currículo en línea con maestros altamente calificados del Condado de Hillsborough
- Los estudiantes de HVK12 se retirarán de su escuela física y se matricularán de tiempo completo en el programa virtual
- Los estudiantes pueden inscribirse en su escuela física durante el segundo semestre si así lo desean
- Los estudiantes de HVK12 tendrán flexibilidad cuando completen su trabajo y no estén atados a un horario específico
- Los estudiantes de HVK12 siguen el mismo calendario escolar que las escuelas físicas
- HVK12 es un entorno de “aula invertida” en la que los estudiantes tienen acceso al currículo completo anticipadamente y reciben un conjunto de tareas semanales
- Los estudiantes tendrán acceso al contenido y el currículo 24 horas al día, 7 días a la semana
- Los maestros ofrecerán una sesión “en vivo” a la semana con los estudiantes, utilizando tecnología de conferencia en línea
- Las lecciones diseñadas por los maestros se entregan a través de Canvas para K-5, y de FLVS para 6-12
- Servicios envolventes (por ej. Servicios de Asesoría, Terapias y Salud Mental) se prestan a los estudiantes de manera remota según sea adecuado
- Todos los estudiantes que asistan a HVK12 tendrán acceso a adaptaciones que ocurren naturalmente en el entorno virtual. Además, HVK12 puede proporcionar adaptaciones y servicios adicionales según el PEI o el Plan de Sección 504 de un estudiante, si estas aplican al entorno de educación virtual. Tenga en cuenta que algunas adaptaciones y

servicios no pueden implementarse en el entorno de educación en línea HVK12

- HVK12 no es una opción para el Programa Prekindergarten Voluntario (VPK), Programas Head Start/Early Head y iPeePs
- Habrá dispositivos electrónicos disponibles para prestar a estudiantes que califiquen para almuerzo gratuito y reducido
- Los cursos HVK12 serán diseñados para garantizar que la exigencia sea igual al del entorno tradicional del aula
- Los estándares se han priorizado en el ámbito y secuencia de enseñanza para apoyar a los estudiantes cuando ingresen al grado siguiente
- Los cursos de doble inscripción estarán disponibles para HVK12 junto con Hillsborough Community College (HCC)



- Nuestro distrito seguirá los procedimientos indicados por Hillsborough Community College (HCC) incluyendo el uso de un curso Canvas en cada curso de ED. HCC ha determinado que los cursos tomados en HCC serán virtuales durante el 1 semestre.
- Cada curso está nivelado con los Estándares del Estado de Florida y el alcance y la secuencia han sido ajustados y desarrollados para apoyar la priorización de estándares esenciales, y para apoyar la aceleración de potencial aprendizaje inconcluso de estándares de grados anteriores.

Qué Esperar para Estudiantes:

- Todas las materias, actividades y evaluaciones del aula serán desarrolladas y facilitadas por el maestro asignado
 - ~ Se espera que todos los estudiantes completen y entreguen los trabajos según lo determinado por el maestro asignado de manera electrónica y semanalmente
 - ~ El Código de Conducta Estudiantil y todas las expectativas de tecnología permanecen vigentes
 - ~ Todos los estudiantes seguirán el calendario de evaluaciones y participarán en todas las evaluaciones locales y estatales de manera presencial. Los estudiantes se presentarán a D.W. Waters para la evaluación
- Se espera que los estudiantes completen el trabajo a su ritmo durante la semana, y envíen todas las tareas requeridas al final de la semana
- Los estudiantes accederán al currículo y materias a través del sistema Canvas Learning Management para grados K-5th y a través de FLVS para grados 6-12.
 - ~ Los estudiantes utilizarán Zoom para lecciones en vivo, reuniones y enseñanza de grupos pequeños

- Las reuniones y/o conferencias de padres se programarán para realizarse virtualmente, hasta que se considere apropiado tener un gran número de personas en el campus
- Los estudiantes de grados K-5 recibirán los materiales para matemáticas, ciencias, sociales, y tendrán acceso a todo el contenido y currículo de manera electrónica 24 horas al día, 7 días a la semana
- Los estudiantes de grados 6-12 tendrán acceso a todo el contenido y currículo de manera electrónica 24/7



Qué Esperar para Maestros y Personal:

- Todos los maestros tienen acceso a aprendizaje profesional para prepararlos para el año escolar 2020-2021
- Se ofrecerá el Curso Growing with Canvas 2.0 (curso de eLearning autoregulado) durante el verano, la semana previa a la planeación, y después para que el personal docente mejore su conocimiento de las herramientas y aplicaciones de Canvas para maestros de grados K-5, y desarrollo profesional para nuestros maestros de grados 6-12
- El desarrollo profesional durante el verano se ofrecerá virtualmente con facilitadores de sesión enfocándose en temas importantes de enseñanza y aprendizaje relacionados con los modelos de enseñanza de 2020-21: aprendizaje mixto, aprendizaje sincrónico, Achieve 3000, iReady, SIPPS, herramientas y plataformas digitales, etc.
- Todo el desarrollo profesional será estructurado, organizado y mantenido para proporcionar acceso fácil a DP relevante, recursos y herramientas relacionadas con planeación previa de DP, y otro desarrollo profesional relevante ofrecido a lo largo del año
- Cada maestro tendrá la capacidad de adaptar y ajustar los recursos de núcleo para satisfacer el entorno y necesidades de sus estudiantes
- Se espera que los maestros proporcionen enseñanza “en vivo” por conferencia en línea durante la semana
- Se espera que los maestros respondan a las comunicaciones de estudiantes y familiares dentro de las 24 horas siguientes, y proporcionen retroalimentación sobre las tareas dentro de las 48 horas siguientes.

Orientación de HVK12 para Padres

- Se espera que los padres sirvan como tutores de aprendizaje y que faciliten el horario de aprendizaje
- Normalmente, los estudiantes de primaria requieren orientación diaria de sus padres o tutores, mientras que los estudiantes de escuela media o secundaria requieren orientación semanal
- Asegúrese de que su estudiante entienda las expectativas de trabajo de HVK12
- Mantenga una rutina alrededor de la escuela y el trabajo escolar
- Manténgase en contacto con sus maestros regularmente, y hágalos saber si su hijo se enfrenta a desafíos específicos
- Hable con su hijo acerca de cómo se siente en este momento estresante
- Verifique con su hijo con respecto a lo académico. Esto incluye revisar el curso de Canvas para asegurarse de que la opción elegida por su hijo sea la adecuada
- Asegúrese de chequear a su hijo acerca de la parte emocional y mental
- Busque ayuda del personal de la escuela para salud mental o emocional si es necesario
- Comuníquese con el maestro de su hijo o con el personal de servicios a estudiantes acerca de cambios que puedan afectar el éxito de su hijo. De esta manera podemos desarrollar apoyos para su hijo antes del primer día de escuela
- Es posible que los padres deban recoger material de enseñanza (únicamente para primaria) para HVK12.
- Es posible que los padres deban proporcionar transporte hacia D.W. Waters para evaluaciones locales y estatales

Orientación de HVK12 para Administradores

- Todos los administradores tienen acceso a aprendizaje profesional para prepararse para el año escolar 2020-2021
- Todos los administradores completarán la capacitación “Growing with Canvas 2.0” y la capacitación de “Liderazgo virtual FLVS” antes de finalizar el trabajo previo a la planeación para ayudarles a mejorar sus cursos HVK12
- Cualquier desvío del uso de los cursos núcleo debe ser pre aprobado por el Superintendente Asistente de Currículo y Enseñanza, o el Superintendente Asistente de Enseñanza y Aprendizaje. La escuela será responsable de desarrollar y presentar un anexo al Plan de Continuidad Distrital que incluya:
 - ~ Identificación de recursos del núcleo usados para cada área de contenido
 - ~ Cronograma de ejecución del curso (todos los cursos deben tener disponibles mínimo 9 semanas de contenido y actividades de aprendizaje de alumnos)
 - ~ Alineamiento de cursos usando las plantillas del Marco de Enseñanza de Canvas de Hillsborough
- Los cursos desarrollados a nivel de la escuela deberán contar con 9 semanas de contenido disponibles para el primer día de escuela
- Cuando se tome una decisión de desarrollar un curso del distrito y/o usar un curso desarrollado por otro proveedor, todos los maestros harán uso de este curso
- Los administradores deben usar la lista de verificación, cronograma, protocolos de verificación y recursos provistos por el distrito para monitorear los cursos a lo largo del año
- Se harán recomendaciones a las escuelas sobre la eliminación de electivas superfluas, pero las escuelas tienen la autonomía para determinar si quieren ofrecer el curso y construir el curso de Canvas
- Los administradores que trabajen con maestros que no cuenten con un curso desarrollado por el distrito, y estén interesados en trabajar para desarrollar recursos para el 1 Trimestre antes del año escolar, pueden comunicarse con el especialista de contenido de su distrito. Dependiendo del número de maestros interesados en comenzar, estamos buscando financiación para apoyar esta iniciativa
- Debe ahorrarse tiempo durante la semana previa a la planeación para que los maestros de cursos electivos y de áreas especializadas trabajen en la construcción del curso de Canvas

Muestra de Horario de Escuela Primaria

Horario ES eLearning	MUESTRA de Horario de Estudiantes de Kindergarten				
	LUNES	MARTES	MIÉRCOLES	JUEVES	VIERNES
7:40 – 8:20 *(30)	AL/ES Grupo completo	AL/ES Grupo completo	AL/ES Grupo completo	AL/ES Grupo completo	AL/ES Grupo completo
8:20 – 8:50 *(30)	** AL/ES Grupo Peq.	** AL/ES Grupo Peq.	** AL/ES Grupo Peq.	** AL/ES Grupo Peq.	** AL/ES Grupo Peq.
8:50 – 9:20 *(30)	** AL/ES Grupo Peq.	** AL/ES Grupo Peq.	** AL/ES Grupo Peq.	** AL/ES Grupo Peq.	** AL/ES Grupo Peq.
9:20 – 9:50 *(30)	** AL/ES Grupo Peq.	** AL/ES Grupo Peq.	** AL/ES Grupo Peq.	** AL/ES Grupo Peq.	** AL/ES Grupo Peq.
9:50 – 10:20 *(30)	Escritura	Escritura	Escritura	Escritura	Escritura
10:20 – 10:50 *(30)	Música	Arte	Música	Arte	Enriquecimiento Esp.
10:50 – 11:20 *(30)	ALMUERZO	ALMUERZO	ALMUERZO	ALMUERZO	ALMUERZO
11:20 – 11:50 *(30)	Mat. Grupo Completo	Mat. Grupo Completo	Mat. Grupo Completo	Mat. Grupo Completo	Mat. Grupo Completo
11:50 – 12:20 *(30)	Mat. Grupo Peq.	Mat. Grupo Peq.	Mat. Grupo Peq.	Mat. Grupo Peq.	Mat. Grupo Peq.
12:20 – 12:50 *(30)	EFDD	EFDD	EFDD	EFDD	EFDD
12:50 – 1:20 *(30)	Ciencias Grupo Completo	Ciencias Grupo Completo	Ciencias Grupo Completo	Ciencias Grupo Completo	Ciencias Grupo Completo
1:25 – 1:55 *(30)	Ciencias Grupo Peq.	Ciencias Grupo Peq.	Ciencias Grupo Peq.	Ciencias Grupo Peq.	Ciencias Grupo Peq.

*bloques de tiempo de 30 minutos incluyen 25 minutos de Zoom donde se resalta en amarillo como ejemplo. El tiempo restante y las sesiones son independientes/autoreguladas.
 **AL/ES en Grupo Pequeño puede ser dirigida por maestro, Independiente, Computadores o Receso con base en tareas del estudiante. Únicamente los Dirigidos por Maestro son por Zoom

Horario ES eLearning	MUESTRA de Horario de Estudiantes de 1º y 2º Grado				
	LUNES	MARTES	MIÉRCOLES	JUEVES	VIERNES
7:40 – 8:20 *(30)	AL/ES Grupo completo	AL/ES Grupo completo	AL/ES Grupo completo	AL/ES Grupo completo	AL/ES Grupo completo
8:20 – 8:50 *(30)	* AL/ES Grupo Peq.	** AL/ES Grupo Peq.	** AL/ES Grupo Peq.	** AL/ES Grupo Peq.	** AL/ES Grupo Peq.
8:50 – 9:20 *(30)	* AL/ES Grupo Peq.	** AL/ES Grupo Peq.	** AL/ES Grupo Peq.	** AL/ES Grupo Peq.	** AL/ES Grupo Peq.
9:20 – 9:50 *(30)	* AL/ES Grupo Peq.	** AL/ES Grupo Peq.	** AL/ES Grupo Peq.	** AL/ES Grupo Peq.	** AL/ES Grupo Peq.
9:50 – 10:20 *(30)	Escritura	Escritura	Escritura	Escritura	Escritura
10:20 – 10:50 *(30)	Música	Arte	Música	Arte	Enriquecimiento Esp.
10:50 – 11:20 *(30)	ALMUERZO	ALMUERZO	ALMUERZO	ALMUERZO	ALMUERZO
11:20 – 11:50 *(30)	Mat. Grupo Completo	Mat. Grupo Completo	Mat. Grupo Completo	Mat. Grupo Completo	Mat. Grupo Completo
11:50 – 12:20 *(30)	Mat. Grupo Peq.	Mat. Grupo Peq.	Mat. Grupo Peq.	Mat. Grupo Peq.	Mat. Grupo Peq.
12:20 – 12:50 *(30)	EFDD	EFDD	EFDD	EFDD	EFDD
12:50 – 1:20 *(30)	Ciencias Grupo Completo	Ciencias Grupo Completo	Ciencias Grupo Completo	Ciencias Grupo Completo	Ciencias Grupo Completo
1:25 – 1:55 *(30)	Ciencias Grupo Peq.	Ciencias Grupo Peq.	Ciencias Grupo Peq.	Ciencias Grupo Peq.	Ciencias Grupo Peq.

Estudiante de muestra participa en sesiones de Zoom donde se resalta en amarillo. Las sesiones restantes son independientes/autoreguladas.
 *AL/ES en Grupo Pequeño puede ser dirigida por maestro, Independiente, Computadores o Receso con base en tareas del estudiante. Únicamente los Dirigidos por Maestro son por Zoom

Horario ES eLearning	MUESTRA de Horario de Estudiantes de 3º a 5º Grado				
	LUNES	MARTES	MIÉRCOLES	JUEVES	VIERNES
7:40 – 8:20 *(30)	AL/ES Grupo completo	AL/ES Grupo completo	AL/ES Grupo completo	AL/ES Grupo completo	AL/ES Grupo completo
8:20 – 8:50 *(30)	* AL/ES Grupo Peq.	** AL/ES Grupo Peq.	** AL/ES Grupo Peq.	** AL/ES Grupo Peq.	** AL/ES Grupo Peq.
8:50 – 9:20 *(30)	* AL/ES Grupo Peq.	** AL/ES Grupo Peq.	** AL/ES Grupo Peq.	** AL/ES Grupo Peq.	** AL/ES Grupo Peq.
9:20 – 9:50 *(30)	* AL/ES Grupo Peq.	** AL/ES Grupo Peq.	** AL/ES Grupo Peq.	** AL/ES Grupo Peq.	** AL/ES Grupo Peq.
9:50 – 10:20 *(30)	Escritura	Escritura	Escritura	Escritura	Escritura
10:20 – 10:50 *(30)	Música	Arte	Música	Arte	Enriquecimiento Esp.
10:50 – 11:20 *(30)	ALMUERZO	ALMUERZO	ALMUERZO	ALMUERZO	ALMUERZO
11:20 – 11:50 *(30)	Mat. Grupo Completo	Mat. Grupo Completo	Mat. Grupo Completo	Mat. Grupo Completo	Mat. Grupo Completo
11:50 – 12:20 *(30)	Mat. Grupo Peq.	Mat. Grupo Peq.	Mat. Grupo Peq.	Mat. Grupo Peq.	Mat. Grupo Peq.
12:20 – 12:50 *(30)	EFDD	EFDD	EFDD	EFDD	EFDD
12:50 – 1:20 *(30)	Ciencias Grupo Completo	Ciencias Grupo Completo	Ciencias Grupo Completo	Ciencias Grupo Completo	Ciencias Grupo Completo
1:25 – 1:55 *(30)	Ciencias Grupo Peq.	Ciencias Grupo Peq.	Ciencias Grupo Peq.	Ciencias Grupo Peq.	Ciencias Grupo Peq.

Estudiante de muestra participa en sesiones de Zoom donde se resalta en amarillo. Las sesiones restantes son independientes/autoreguladas.
 *AL/ES en Grupo Pequeño puede ser dirigida por maestro, Independiente, Computadores o Receso con base en tareas del estudiante. Únicamente los Dirigidos por Maestro son por Zoom

Muestra de Horario de Escuela Media

Los estudiantes de eLearning deben esperar recibir enseñanza “en vivo” al principio de cada hora. Dependiendo del contenido, después de la enseñanza “en vivo” inicial, los estudiantes pueden pasar a trabajo independiente, trabajo grupal colaborativo y/o aprendizaje sincrónico.

Horario de eLearning de Escuela Media		
Clase	DRE Lunes	Martes-Viernes
1ª HORA	9:25 – 10:14 (49)	9:25 – 10:19 (54)
RECESO	10:14 – 10:18 (4)	10:19 – 10:23 (4)
2ª HORA	10:18 – 10:59 (41)	10:23 – 11:13 (50)
ALMUERZO	10:59 – 11:03 (34)	11:13 – 11:54 (49)
3ª HORA	11:03 – 12:20 (77)	11:54 - 12:44 (50)
RECESO	12:20 – 12:14 (4)	12:44 – 12:48 (4)
4ª HORA	12:24 – 1:05 (41)	12:48 – 1:38 (50)
RECESO	1:05 – 1:09 (4)	1:38 – 1:42 (4)
5ª HORA	1:09 – 1:50 (41)	1:42 – 2:32 (50)
RECESO	1:50 – 1:54 (4)	2:32 – 2:36 (4)
6ª HORA	1:54 – 2:35 (41)	2:36 – 3:26 (50)
RECESO	2:35 – 2:39 (4)	3:26 – 3:30 (4)
7ª HORA	2:39 – 3:20 (41)	3:30 – 4:20 (50)

Horario Tradicional de Escuela Media		
Clase	DRE Lunes	Martes-Viernes
1ª HORA	9:25 – 10:14 (49)	9:25 – 10:19 (54)
2ª HORA	10:18 – 10:59 (41)	10:23 – 11:13 (50)
3ª HORA	11:03 – 12:20 (77)	11:17 - 12:44 (87)
4ª HORA	12:24 – 1:05 (41)	12:48 – 1:38 (50)
5ª HORA	1:09 – 1:50 (41)	1:42 – 2:32 (50)
6ª HORA	1:54 – 2:35 (41)	2:36 – 3:26 (50)
7ª HORA	2:39 – 3:20 (41)	3:30 – 4:20 (50)



Muestra de Horario de Escuela Secundaria

Los estudiantes de eLearning deben esperar recibir enseñanza “en vivo” al inicio de cada hora. Dependiendo del contenido, después de la enseñanza “en vivo” inicial, los estudiantes pueden pasar a trabajo independiente, trabajo grupal colaborativo y/o aprendizaje sincrónico.



Horario de eLearning de Escuela Secundaria		
Clase	DRE Lunes	Martes-Viernes
1ª HORA	8:30 – 9:10 (40)	8:30 – 9:28 (48)
RECESO	9:10 – 9:23 (13)	9:28 – 9:33 (5)
2ª HORA	9:23 – 10:03 (40)	9:33 – 10:21 (48)
RECESO	10:03 – 10:09 (7)	10:21 – 10:28 (8)
3ª HORA	10:09 – 10:49 (40)	10:29 – 11:17 (48)
RECESO	10:49 – 10:54 (5)	11:17 – 11:22 (5)
4ª HORA	10:54 – 11:34 (40)	11:22 – 12:10 (48)
ALMUERZO	11:34 – 12:14 (40)	12:10 – 12:50 (40)
5ª HORA	12:14 – 12:54 (40)	12:50 – 1:38 (48)
RECESO	12:54 – 1:00 (6)	1:38 – 1:44 (6)
6ª HORA	1:00 – 1:40 (40)	1:44 – 2:32 (48)
RECESO	1:40 – 1:45 (5)	2:32 – 2:37 (5)
7ª HORA	1:45 – 2:25 (40)	2:37 – 3:25 (48)

Horario Tradicional de Escuela Secundaria		
Clase	DRE Lunes	Martes-Viernes
1ª HORA	8:30 – 9:10 (48)	8:30 – 9:28 (58)
2ª HORA	9:23 – 10:03 (40)	9:33 – 10:21 (48)
3ª HORA	10:09 – 10:49 (40)	10:29 – 11:17 (48)
4ª HORA	10:54 – 12:09 (75)	11:22 – 12:45 (83)
5ª HORA	12:14 – 12:54 (40)	12:50 – 1:38 (48)
6ª HORA	1:00 – 1:40 (40)	1:44 – 2:32 (48)
7ª HORA	1:45 – 2:25 (40)	2:37 – 3:25 (48)

Aprendices de Inglés

El Condado de Hillsborough se compromete a continuar identificando y atendiendo a Aprendices del Idioma Inglés. Ya sea de manera presencial o en formatos alternativos, las estrategias de ESOL continuarán siendo implementadas por el personal docente y de apoyo para abordar las necesidades académicas y de lenguaje de los estudiantes ELL (Aprendices del Idioma Inglés). Además, los equipos de ESOL continuarán trabajando con las familias y escuelas para proporcionar recursos y herramientas para garantizar el éxito académico de los estudiantes de ELL.

Las escuelas establecerán una línea de comunicación con los estudiantes y sus familias para comunicarse regularmente acerca de tareas, currículo u otras actualizaciones importantes, y para garantizar que sus necesidades se estén satisfaciendo. La tecnología de traducción y/o servicios de interpretación para familias estará vigente. El distrito evaluará las necesidades de accesibilidad de las plataformas y recursos de aprendizaje para padres y estudiantes ELL (idioma, hardware, acceso a internet, etc.), y proporcionará la orientación, instrucciones y apoyo necesarios a los estudiantes y sus familias en su idioma nativo según sea viable.

Los estudiantes ELL recibirán oportunidades diarias para hablar y ser evaluados formativamente de manera regular a lo largo del currículo de eLearning. Estas oportunidades pueden proporcionarse por teléfono con el educador, interacciones remotas con compañeros, u otros medios. Los padres participarán para garantizar que sus hijos lean, hablen, escriban y escuchen en su idioma nativo, así como en inglés todos los días. Los textos, videos y tareas de escritura serán elegidos estratégicamente para que los EL puedan leer, escuchar y escribir regularmente. Se proporcionarán modelos para demostrar criterios claros para el éxito. Se enfatizará la intervención, curiosidad y exploración, y los padres tendrán acceso a recursos de aprendizaje multilingües de calidad para complementar el aprendizaje a través de formatos electrónicos, impresos y de video.

Nuestro enfoque será utilizar tecnología para crear una sociedad colaborativa con los maestros en un entorno digital. Usando plataformas en línea como Microsoft TEAMS, Google Voice, o Zoom, usted es alentado a comprometer a los maestros en conversaciones de calidad acerca de la diferenciación de la enseñanza para ELL, la implementación de estrategias adecuadas de ELL, y a proporcionar apoyo a medida que el maestro toma medidas para sistematizar las rutinas virtuales de aprendizaje en el aula. La frecuencia y estructura de las PLC virtuales debería ser diferenciada para satisfacer las necesidades de los maestros particulares.

El Comité, que incluye al director o designado, al padre, un maestro de ESOL/Inglés, el asesor escolar, el Paraprofesional de Educación Bilingüe y cualquier otro personal docente responsable de la enseñanza a los aprendices del idioma inglés, se reunirán para:

- Evaluar y hacer recomendaciones de ubicación;
- Evaluar la continuación de servicios del programa para apoyar la adquisición del idioma;
- Determinar elegibilidad; y
- Proporcionar recomendaciones para programas y acceso a servicios adicionales
- Utilizando datos obtenidos de proyecciones W-APT y WIS; la evaluación del Modelo WIDA; la evaluación de ACCESS para ELL; tarjetas de calificaciones; opiniones y observaciones de maestros; exámenes semestrales; evaluaciones de iReady; informes de progreso; información obtenida de programas de adquisición de idioma (Reading Eggs, Exact Path, Imagine Learning); etc.

La ubicación de Aprendices del Idioma Inglés (ELL) es determinada por el nivel de dominio de inglés del estudiante y el potencial académico basado en el historial académico, expedientes académicos, datos de desempeño, control de idioma y/o la política de ubicación en grados por edad del distrito.

El modelo del programa de Hablantes de Inglés de Otros Idiomas (ESOL) está diseñado para desarrollar dominio del inglés y potencial académico. Los servicios de enseñanza son documentados a través del plan de estudiante ELL.

Los aprendices del Idioma Inglés que hayan completado los créditos requeridos para graduarse, pero no hayan cumplido el Promedio de 2.0 o los requisitos de evaluación estatal son elegibles para un certificado de culminación y un año adicional de secundaria.

Acceso Equitativo para Aprendices del Idioma Inglés

Los aprendices del idioma inglés, incluyendo refugiados y otros inmigrantes, estudiantes de minorías raciales y de nacionalidad, tienen derecho al acceso equitativo a programas y servicios además de ESOL, tales como, entre otros, primera infancia, educación vocacional y técnica, educación para adultos, prevención de deserción, día ampliado y otros servicios de apoyo. (Norma 6A-6.0908, F.A.C.)

Todas las comunicaciones escritas y verbales entre el personal de un distrito escolar y los padres de aprendices actuales o anteriores del idioma inglés, serán en el idioma principal de los padres o por otro modo de comunicación usado comúnmente por los padres, según sea viable. Los Aprendices del Idioma Inglés no serán sometidos a medidas disciplinarias por el uso de un idioma que no sea el inglés.

Evaluación

El progreso académico de los aprendices de inglés en lectura, escritura, ciencias y matemáticas es determinado por medio de evaluaciones formales e informales, y mediante la diferenciación de la enseñanza. Los aprendices del idioma inglés están obligados a participar en la evaluación estatal anual de dominio del idioma inglés para evaluar su progreso anual en adquisición del idioma inglés.

Los resultados de exámenes serán usados por las escuelas para evaluar el progreso de los estudiantes individuales. Cuando se indique, las evaluaciones darán como resultado ajustes, modificaciones y mejoras adecuadas del plan individual de cada estudiante ELL, y si es necesario, se convocará un comité ELL para tomar decisiones y hacer recomendaciones.

El comité ELL se reunirá cuando se requieran cambios sustanciales en el plan estudiantil de un estudiante ELL, y utilizará la información obtenida de las proyecciones W-APT y WIS; la evaluación del Modelo WIDA; la evaluación de ACCESS para ELL; tarjetas de calificaciones; opiniones y observaciones de maestros; exámenes semestrales; evaluaciones de iReady; informes de progreso; información obtenida de los programas de adquisición de idiomas (Reading Eggs, Exact Path, Imagine Learning); etc., para tomar decisiones.

Los aprendices del idioma inglés son elegibles para adaptaciones en todas las evaluaciones estatales, distritales y de la escuela. Las recomendaciones de ubicación para aprendices del idioma inglés serán realizadas por el comité de ELL después de revisar los siguientes criterios:

- Resultados de proyecciones W-Apt o WIS;
- Desempeño académico;
- Evaluaciones estandarizadas y datos de adquisición de idioma;
- Número de años que el estudiante ha estado inscrito en el programa ESOL con consideración de enseñanza interrumpida;
- El dominio de inglés del estudiante; y
- Datos de asistencia y retención.

Las decisiones de promoción o retención para aprendices del idioma inglés no pueden tomarse con base únicamente en un puntaje o un único instrumento de evaluación, ya sea que dicho instrumento de evaluación sea parte del programa de evaluación estatal, o del proceso formal de evaluación de un distrito particular. (Norma 6A-1.09432, F.A.C.)

Estudiantes ELL de Transferencia

Los siguientes lineamientos de ubicación aplican para estudiantes que se transfieran al distrito. Al comienzo del año académico, los estudiantes sin educación interrumpida son ubicados en el nivel del grado consecutivo adecuado. A lo largo del año académico, los estudiantes que ingresen desde otro lugar del distrito son ubicados en el nivel de grado concurrente. Los estudiantes que ingresen desde otro lugar del estado o de fuera del estado, serán evaluados para elegibilidad del programa ELL, y ubicados en el nivel de grado concurrente.

El equipo de servicios de orientación bilingüe evaluará documentos y recomendará ubicación en casos donde los registros académicos estén incompletos o requieran traducción. Los estudiantes nacidos en el extranjero sin registros son ubicados de acuerdo con su edad antes del 1 de septiembre del año académico actual.



Diferencias Entre: eLearning y Escuela Virtual de Hillsborough

eLearning

Los estudiantes son asignados a su escuela física, y a maestros de esa escuela

Los maestros proporcionan enseñanza de eLearning que sigue su enseñanza presencial en el aula. Los horarios de aula y de oficina son especificados en una rutina diaria programada

El trabajo del estudiante es presentado de acuerdo con la programación diaria de materias, actividades y evaluaciones

El currículo es proporcionado a través de Canvas, y está alineado directamente con la enseñanza presencial diaria en el aula del maestro

Los padres son invitados a apoyar el ritmo de sus hijos según lo indicado por sus maestros, y a proporcionar un entorno en el hogar que sea propicio para el horario diario del aula

El eLearning está diseñado para estudiantes que deseen estar conectados con los maestros de su escuela física, permitiéndoles entonces trabajar a un ritmo predeterminado con sus pares. Es una opción perfecta para estudiantes que deseen mantenerse conectados con sus compañeros y comunidad escolar

Hillsborough Virtual K-12

Los estudiantes son asignados a Hillsborough Virtual K-12 de tiempo completo, y a maestros dentro de su Hillsborough Virtual K-12

Los maestros proporcionan el plan de estudios de todo el semestre anticipado para los estudiantes para permitirles trabajar a su ritmo. Las horas de correspondencia con los maestros es flexible para adaptarse a los horarios del estudiante y la familia

El trabajo del estudiante es enviado al ritmo del estudiante, siempre y cuando todas las tareas, actividades y evaluaciones se hayan completado al final de cada semana. (Nota: los estudiantes pueden completar a un ritmo más rápido, siempre y cuando los maestros verifiquen el dominio de los estándares)

El currículo se proporciona a través de Canvas para la primaria, y es diseñado por maestros de Hillsborough Virtual K-12 como un camino de enseñanza completamente en línea. El currículo de secundaria es una franquicia de Florida Virtual School (FLVS).

Los padres son invitados a servir como tutores de estudios, y a facilitar la rutina para sus hijos de la manera que mejor se adapte al horario familiar

Hillsborough Virtual K-12 está diseñado para estudiantes motivados que deseen trabajar a un ritmo independiente, con flexibilidad de horarios y programación de ejecución de trabajos. Es una opción perfecta para estudiantes que necesiten adaptarse a un horario de trabajo, estudiantes con mentalidad universitaria y profesional, estudiantes con educación en el hogar, estudiantes con enseñanza en hospital/casa, hijos de familias militares, deportistas aficionados, estudiantes que deseen acelerar su camino de aprendizaje, así como estudiantes que necesiten recuperación de créditos

Lineamientos de Salud Mental para Reapertura

Los estudiantes, personal y familiares se han enfrentado a estrés y ansiedad adicional durante los últimos meses. Escuelas Públicas del Condado de Hillsborough ha proporcionado una Línea de Atención de Salud Mental para ayudar a las familias a lidiar con la incertidumbre adicional del COVID-19 y el eLearning. Esta línea de atención continuará indefinidamente. **El número es 813-272-4787.**

Apoyo al Bienestar Mental

- Necesidades de clasificación y proporciona apoyo a familias y educadores
- Modifica horarios según se necesite para estudiantes y personal
- Consulta continua sobre salud mental para equipos, evaluación de amenazas y evaluación de potencial de suicidio
- Equipo de Intervención en Crisis listo para responder cuando sea necesario
- Mejora las alianzas con una red de profesionales de salud mental para prestar servicios
- Proporciona un modelo mixto de apoyo, que incluye despliegue de servicios personales y virtuales de salud mental

Seguridad y Apoyo

Proteger a nuestros maestros y personal es una prioridad para el distrito a medida que regresamos al aprendizaje en escuelas físicas. Requerirá una alianza de responsabilidad por parte del miembro del personal, la escuela y el distrito para mantener sanos a nuestros maestros y personal durante este momento incierto.

El Programa de Asistencia a Empleados del Distrito (EAP) está disponible 24 horas al día, 7 días a la semana, y puede contactarse en el 855-327-6463. El EAP no tiene costo para los empleados para apoyo al bienestar emocional en el momento, ni para acceso a sesiones de asesoría gratuita y confidencial.

El Programa de Bienestar de empleados del distrito, Wellbeing 4U, permanece comprometido con la promoción del bienestar físico, emocional, social y económico de todo el personal. Los sitios de escuelas y distritos de Wellbeing 4U Champions proporciona apoyo en el sitio por medio de actividades y conexión a recursos.



Pasos a Seguir

Consulte el sitio web del distrito para la última información y preguntas frecuentes actualizadas:

HillsboroughSchools.org/Reopening

Siga a @HillsboroughSch y a @AddisonGDavis en Twitter para actualizaciones

Siga a @HillsboroughSch en Instagram

Únase a la conversación en la página de Facebook de Escuelas Públicas del Condado de Hillsborough

Suscríbase a nuestro canal de YouTube page: HCPSVideoChannel

